



# **Torps ryttmästarboställe**


**Torp 1:2, Eggby socken,  
Skara kommun, Västergötland**

**Renovering av södra flygelbyggnaden  
2005 - 2006**

**Antikvarisk slutbesiktningsrapport**

**Ulf Larsson**

Byggnadshistorisk rapport 2007:54

 **västergötlands museum**



## **Antikvarisk slutbesiktning av renovering av södra flygelbyggnaden på Torps ryttmästarboställe på fastigheten Torp 1:2, Eggby socken, Skara kommun, Västergötland**

Västergötlands museum har genom undertecknad besiktigat utfört arbete på rubricerade fastighet den 26 oktober 2006. Närvarande vid besiktningen var även entreprenör Anders Sahlström och Ywonne Lilja från Ritningen Arkitektbyrå AB.

### **Objekt**

Södra flygelbyggnaden på Torps ryttmästarboställe på fastigheten Torp 1:2, Eggby socken, Skara kommun, Västergötland.

### **Beskrivning och byggnadshistoria**

Torps ryttmästarboställe ligger i den östra delen av Eggby socken, Skara kommun, Västra Götalands län. Eggby socken ingår i det natursköna Valle härad, omedelbart väster om Billingen. Gården ligger även inom naturreservatet Torp.

Torp inrättades under indelningsverkets tid som ryttmästarboställe vid Västgöta regemente. Västgöta regementes anor går tillbaka till år 1540 och var ursprungligen ett kavalleriregemente, men förändrades år 1811 till infanteri. År 1833 övergick det tidigare ryttmästarbostället till att bli boställe för kompanichefen vid No. 7 Gudhems Compani inom Västgöta regemente. År 1878 avskaffades boställesförmånen för officerare inom indelningsverket, för att ersättas med kontanta medel. De militära boställena övertogs av Domänverket, som förvaltade och arrenderade ut dem för kronans räkning.

Huvudbyggnaden på Torp och möjligen även den norra flygelbyggnaden är sannolikt uppförda vid 1700-talets mitt eller andra hälft. Möjligen kan de två byggnaderna vara uppförda redan på 1730-talet, men i sådana fall är huvudbyggnadens takkonstruktion förändrad under 1700-talets senare del. Den södra flygelbyggnaden har troligen uppförts vid 1800-talets mitt, byggnaden är markerad på den ekonomiska kartan från 1877-82. Från 1700-talet kan även magasinet strax norr om huvudbyggnaden vara. Övriga ekonomibyggnader på gården utgörs av smedja, vagnslider, ladugård och stall, varav de två sistnämnda byggnader är uppförda i gjutteknik, enligt uppgift år 1895 resp. år 1905. Smedjan och vagnslidret är sannolikt från 1800-talets senare del.

Södra flygelbyggnaden är uppförd i 1 1/2 plan med stomme av liggande timmer. Stommen vilar på en spritputsad naturstensgrund. Till norra långsidans entré leder en trappa av kalksten. Fasaderna är klädda med faluröd stående locklistpanel. Panelen, med sina karnisprofilerade locklister, förefaller till övervägande del vara ursprunglig. Taket täcks av maskintillverkat enkupigt lertegel, och på nocken ligger nockpannor. En rak skorsten murad med rött tegel kröner taket. De profilerade taktassarna, vindskivor, vattbräder och takfotsbräder är avfärgade i faluröd kulör. Hängrännor och stuprör är tillverkade av fabrikslackerad plåt i svart kulör.

På norra långsidan, d.v.s. mot gårdsplanen, finns flygelbyggnadens entré, som utgörs av en inåtgående pardörr. Dörren är en bräddörr av stående breda bräder på bandgångjärn, utvändigt klädd med liggande profilerad panel. Panelen är målad i

mörkbrun kulör, och utvändigt försedd med ett ålderdomligt smitt draghandtag och en smidd nyckelskylt. Över pardörren sitter ett vitmålat överljus med tio små, närmast kvadratiska, glasrutor. Runt dörrpartiet är "dörrfoder" målat med vit färg på panelen.

Samtliga fönster på byggnaden utgörs av tvåluftsfönster med tre rutor per båge. Fönstersnickerier är utvändigt målade med vit färg. Fönstren är av enkelglastyp med lösa innerbågar, och glasrutorna utgörs till stor del av handblåst glas. Liksom vid ytterdörren har "foder" målats runt bottenvåningens fönster med vit färg på den faluröda panelen. Bottenvåningens fönster är i ett par fall försedda med äldre beslag av den typ som brukar hänföras till 1800-talets första hälft. Övriga fönster på bottenvåningen och vindsvåningen hänger på gångjärn av 1900-talstyp, och har hörnbeslag av ett par olika typer som var vanliga runt sekelskiftet 1900 och framåt.

Byggnadens bottenvåning har en sexdelad plan med köket placerat bakom förstugan. Planen överensstämmer i princip med den som i "Västgötagårdar" av Erixon och Wallin benämnes för "Rikare indelad parstuga". På var sida om förstugan och köket finns i södra flygelbyggnaden på Torp två rum vid de två gavlarna. De fyra rummen är storleksmässigt relativt likvärdiga, men det sydöstra rummet är något mindre än övriga rum, och skulle kunna benämnas kammare. På samma sätt är det nordöstra rummet något större än övriga rum, och kan ha varit tänkt som bostadshusets sal. Vindsvåningen, som nås via en trappa i bottenvåningens förstuga, utgörs av en öppen vind och en vindskammare i vardera gaveln.

Bostadshusets interiör karaktäriseras på bottenvåningen av 1800-talets mitt, med mycket få inslag från senare tid. Golvbräder och takbräder är utförda av kilsågade bräder i varierande bredder, ofta upp till 25-30 cm breda. Invändiga snickeridetaljer, som foder, golvsocklar och taklister är enkelt profilerade eller oprofilerade, som vittnar om tiden före industriellt tillverkade listverk. Även de halvfranska fyllningsdörrarna, som är av den typ som ofta benämnes "rokodörr" rimmar väl med den enhetlighet som präglar interiören. Väggarnas ytskikt utgörs av tapeter från tidigt 1900-tal till 1930-tal. Bottenvåningens två norra rum är försedda med vardera en honungsgul, rund kakelugn, en modell som brukar dateras till 1800-talets mitt. De två södra rummens värmekällor utgörs av öppna spisar, något som ger dessa två rum en något enklare karaktär. Några moderna värmekällor har aldrig installerats i byggnaden. I köket finns det vitlimmade ugnskomplexet bevarat med bakugn, järnspis och murad spiskupa. Passagen mellan kök och förstuga leder genom ett murat tunnvalv, där bottenvåningens båda eldstadskomplex förenas i en gemensam murstock på vindsvåningen. Till de senare inslagen i interiören hör ett par mindre väggytor i kök och förstuga som klätts med pärlspontpanel. Att dessa ytor, som troligen härör från 1900-talets första årtionden, tillhör de yngre inslagen, säger en del om bottenvåningens välbevarade 1800-talskaraktär.

Vindsvåningen karaktäriseras av en enkelhet, som ofta är fallet i bostadshusens vindsvåningar. Väggarna mellan de olika utrymmena är enkla brädväggar, inte ens de båda vindskamrarna har timrade väggar. Troligen har vindsvåningen ursprungligen utgjorts av ett öppet utrymme, och brädväggarna tillkommit senare, kanske vid sekelskiftet 1900. Eldstäder saknas på vindsvåningen, något som stärker hypotesen att vindsvåningens båda bostadsrum inte varit planerade från början. Vindsrummen torde endast ha använts som bostadsrum under sommarhalvåret. De båda vindskamrarna har väggar klädda med pärlspontpanel resp. målad spännpapp.

### **Tidigare renoveringsarbeten**

Under 1950-talet genomfördes en genomgripande renovering och ombyggnad av huvudbyggnaden. Även den norra flygeln har byggts om under 1900-talet, framför allt invändigt. Södra flygelbyggnaden är däremot mycket lite förändrad sedan byggnadstiden. Tegeltaket har dock lagts om under 1900-talets andra halva. Byggnadens båda vindskamrar har iordningställts under år 2003, varvid spännpapp har monterats ovanpå äldre tapetlager och målats.

### **Kulturhistorisk status**

Torp f.d. ryttmästarboställe förklarades som byggnadsminnesmärke, eller statligt byggnadsminne, den 10 augusti 1943. De av riksantikvarieämbetet utarbetade skyddsföreskrifterna fastställdes av regeringen den 6 maj 1993. Med anledning av att ägandet av Torp övergick till Assi Domän AB den 20 april 1994, övergick Torp till att bli byggnadsminne den 23 mars 1995.

Torps ryttmästarboställe berättar om hur ett militärt boställe från indelningsverkets tid kunde se ut och vara organiserat. Även om de större ekonomibyggnaderna, ladugården och stallbyggnaden, inte är uppförda under den tid som Torp fungerade som boställe åt ryttmästare eller kompanichef, så ersatte de två andra större ekonomibyggnader på samma plats. Gårdens läge, planering och utformning vittnar sålunda om Torps långa byggnadshistoria, en kontinuitet som förstärks av det stora antalet fornlämningar på platsen. Indelningsverket var en viktig komponent i hur rikets försvar var organiserat och finansierat under mer än två sekler, varför det kulturhistoriska värdet hos de byggnader och miljöer som speglar denna organisation, är betydande. Torp utgör en miljö med höga kultur- och naturvärden, där bebyggelsens autenticitet utgör en viktig beståndsdel. Sedan huvudbyggnadens ursprungliga interiör till viss del gick förlorad vid 1950-talets renovering och ombyggnad, utgör den södra flygeln det mest autentiska inslaget i bebyggelsemiljön. Eftersom södra flygelbyggnaden varit förskonat från sentida ingrepp, framstår denna byggnad som synnerligen värdefull ur ett kulturhistoriskt perspektiv.

Torp ingår i riksintresseområde för kulturmiljövården, Valle (R 28).

### **Aktuella åtgärder**

Framst invändig renovering av det sedan länge obebodda bostadshuset till en fungerande bostad med kök, WC och våtenheter. Övriga rum iordningställs till tidigare utseende. I mindre utsträckning omfattas även exteriören av renoveringen.

### **Beställare**

Birgitta och Thomas Paulson, Berghemsvägen 1, 285 91 Helsingborg.

### **Arbetsbeskrivning**

Ywonne Lilja, Ritningen Arkitektbyrå AB, Torggatan 12, 541 30 Skövde.

### **Skadebild**

Några omfattande eller alarmerande skador har inte kunnat konstateras på byggnaden. Mindre rötskador har konstaterats på södra fasadens panel, vilket kan tyda på att även stommen är rötskadad. Yttertaket verkar vara tätt, några synliga skador

i stickspåntaket har inte noterats. Däremot är skorstenen i behov av ommurning. Kalkstentrappan uppvisar sättningsskador, och lutar in mot husväggen. I samband med justering av dessa skador bör även sentida cementlagningar i trappan avlägsnas. Mindre rötskador har observerats i bräddtaket i rum 103, men för övrigt är interiörerna i stort sett endast slitna och smutsiga. Eldstäderna är troligen inte eldningsbara.

### **Utförda arbeten**

Arbetet har omfattat en genomgripande renovering av södra flygeln, där såväl stomme som eldstäder, fönster och ytskikt mm åtgärdats. Arbetet har i allt väsentligt utförts i enlighet med upprättade handlingar (Byggbeskrivning, Fasad- och rumsbeskrivning), Upprättade av Ywonne Lilja, Ritningen Arkitektbyrå AB, och daterade 2005-02-28. Nedan nämns utförda åtgärder som är av särskilt antikvariskt intresse.

### **Exteriört**

Kalkstentrappan har renoverats. En betongplatta har gjutits under marknivån, som underlag för en ny stomme av leca-block och sandfyllning. På den nya stommen har trappans ursprungliga kalkstensdelar murats med hydrauliskt kalkbruk. Den spritputsade socklen har lagst med hydrauliskt kalkbruk.

Syllen vid entrén och timret under det östra fönstret på södra fasaden hade rötskador, vilket skarvades med friskt virke. Södra fasadens locklistpanel demonterades för att kunna åtgärda rötskador i väggtimret och täta timmerväggen, som upplevdes som dragig. Timmerstommen drevades med lindrev och försågs utvändigt med förhyningspapp på den östra halvan (där timmerväggarnas insidor inte lerklinats) innan panelen återmonterades. Då panelen demonterats kunde man konstatera att fönstren tidigare suttit 15-20 cm lägre, vilket indikerades av äldre ilagningar under fönstren. Befintliga panelbräder har återmonterats i anslutning till fönstren, men den övervägande delen av bräderna har ersatts med nya. De nya panelbräderna har ramsågad/bandsågad yta och håller ett par olika bredder. De nya locklisterna har hyvlats med de befintliga som förebild, och har spikats med klippspik. Ny vattbräda har tillverkats till panelens nedre del.

Fönster och den nytillverkade ytterdörren har målats med linoljefärg.

Den nymurade skorstenen har försetts med nya plåtbeslag av galvaniserad plåt i enlighet med norra flygelbyggnadens skorstenar. En ny takstege har monterats på det södra takfallet.

### **Interiört**

#### **Grund**

På grund av höga värden av radon i byggnaden utfördes en radonventilation i grunden i form av en fläkt, som ansluts till ett system med perforerade rör (dränerings-slangar) i grunden. I rum 103 och 105 har stengrunden längs södra långsidan sedan tidigare ersatts med betonghålsten ("gråsuggor") och i mindre utsträckning tegel.

#### **Bjälklag**

På bottenvåningen har samtliga bjälklag tagits upp och grunden grävts ur. Bjälklagen har utgorts av bärlinor, som vilade på plintar av gråsten. Bärlinorna bar upp bjälkar, som i regel var ca 15 cm höga och låg på ca 90 cm mellanrum. Ett undantag från

detta konstaterades i rum 105, där det istället för bjälkar låg kraftiga tiljor (5-10 cm tjocka). Tiljorna var tätt lagda på bärlinor av obarkade granstockar och täckta med lera, som underlag för brädgolvet. Bjälklagsfyllningen har i de övriga rummens bottenbjälklag utgjorts av sågspån på en blindbotten av spräckta slanor (rum 103) och bräder täckta med ett lager lera. I leran har på flera ställen påträffats enris. I rum 106 utgjordes bärlinorna av återanvänt spräckt virke med rundad undersida. De bjälkar som varit i gott skick har återanvänts i de nya bjälklag som byggts upp i rum 102, 103 och 104, medan rötskadat virke kasserats. I rum 105, där badrum och WC inreddes, byggdes ett helt nytt bjälklag upp med firsågade bärlinor och golvbjälkar och i rum 106 utgörs bjälkaget av nytt tvärsidigt sågat virke från Klyftamon.

På trossbottenbräderna i de nya bjälklagen breddes ett lager lerbruk ut i rum 102, 103, 104 och 106. De sprickor som bildades i detta lager när leran torkade tätades med nytt lerbruk. Torktiden blev längre än beräknat, så för att påskynda torkprocessen har värmefläktar använts. Efter ca två månader kunde bjälklagen isoleras med celulosafiber. I rum 101 och 105 lades vindpapp i botten av bjälklagen för att förkorta byggtiden och då det i dessa bjälklag utfördes många nya installationer. Golvbräder har demonterats för att sedan återanvändas. I rum 105 (badrum och WC) lades helt nya golvbräder på ett underlag av spånskivor, golvgips och tre lager tätskikt, varför de ursprungliga bräderna från detta rum kunde återanvändas i husets övriga rum. Brädgolven har såpskurats, förutom i rum 105 där golvet behandlats med träolja.

Under golvbräderna i köket, rum 104, upptäcktes vid renoveringsarbetet ett källarutrymme i rummets södra del. I bjälkaget påträffades även en ritning föreställande en järnplog, signerad Karl Högborg 1901. En öppning med lucka i brädgolvet ned till källarutrymmet anordnades i det nya bjälkaget.

#### Väggar

Lerklining av timmerväggarna har utförts på putsbärare av kycklingnät på tunna träribbor i rum 102, 103, 104 och 106. För att påskynda torkprocessen har värmefläktar använts. I rum 102 har den ursprungliga lerklining med sina tapetlager sparats mellan kakelugnen och dörröppningen mot rum 103. I rum 105 har väggarna inte lerklinats, utan klätts med stående slätpanel som målats med linoljefärg i kulör RAÄ 6A-94/30 (pigment guldockra/grön umbra). Samma slags panel har monterats på en ny regelstomme i vindsvåningens mittparti. Panelen har målats med linoljefärg i kulör RAÄ 6A-30 (pigment grön umbra). Isolering av vindsvåningen utfördes med celulosafiber. Mellanväggar, som sedan tidigare var isolerade med mineralull, åtgärdades inte. I köket har den befintliga pärlspontspanelen bevarats och målats med linoljefärg i samma kulörer som tidigare, d.v.s. gult och brunt. I rum 101, 102 och 106 har väggarna tapetserats med limfärgstapeter på ett underlag av makuleringspapp och tidningspapper, medan väggarna i rum 103 målats med emulsionsfärg i en ljusgul kulör (ungefär NCS 1020). På fastighetsägarnas initiativ har ett parti av väggen klätts med sidor ur äldre och yngre tidningar, där artiklarna i en del fall har anknytning till Torp. De panelklädda väggytorna vid vindstrappan har målats med linoljefärg i kulör NCS 4010-G90Y. I vindskammaren 202 har den tidigare pappspända gavelväggen demonterats, för att kunna dreva timmerväggen. Därefter har ny spännpapp monterats och målats med emulsionsfärg i befintlig kulör.

#### Innertak

I rum 103 har två rötskadade bräder i brädtaket skarvats ungefär en meter med nya takbräder. Brädtaken har målats med matt linoljefärg i kulör RAÄ 7A-30 (pigment grön umbra).

#### Snickerier

I rum 105 har nya, snarlika men inte identiska, fönsterfoder och dörrfoder tillverkats. Dörr- och fönsterfoder samt golvsocklar och taklister har målats med linoljefärg i kulör RAÄ 7A-30 (pigment grön umbra).

#### Fönster

Fönsterbågar har renoverats och kittats med linoljekitt. I fönstrens mittpost monterades en vertikal list för tätning mot innerbågarna. Listerna monterades reversibelt med spårskruv. Fönsterbågarna har målats med linoljefärg i kulör RAÄ 7A-30 (pigment grön umbra).

#### Dörrar

Den ursprungliga inåtgående ytterdörren har kompletterats med en ny utåtgående ytterdörr, som tillverkats med den ursprungliga dörren som förebild. Innerdörrar och ytterdörrens insida har målats med linoljefärg i kulör RAÄ 7A-30 (pigment grön umbra). I rum 104 och 105 har emellertid ursprunglig färgsättning i gult och brunt behållits, varav dörrbladet i rum 105 på dörren mot rum 104 har kvar sin ursprungliga färg.

#### Eldstäder

Öppna spisar i rum 103 och 105 har lagats med hydrauliskt kalkbruk (Serpo 152). Därefter har spisarna rengjorts, men inte putsats eller målats, utan endast behandlats med kalkvatten (två behandlingar). Kakelugnarna i rum 102 och 106 har plockats ned och satts om med lerbruk. Kökets spiskupa har putslagats med hydrauliskt kalkbruk. Den tidigare järnspisen var inte ursprunglig, och dessutom allt för stor för ugnskomplexet, och togs bort. Istället bereddes plats för en ny spishäll.

Skorstenen plockades ned till yttertaket och murades upp på nytt med utgångspunkt från den norra flygelns skorstenar. För att få plats med rökkanaler till alla fem eldstäderna var det nödvändigt att dra stålslangar till samtliga eldstäder. Om man skulle murat separata rökkanaler till alla eldstäder skulle skorstenen blivit orimligt stor. Sprickor i valvet mellan kök och förstuga har lagats och kajbon i murstocken rensats. Putsade ytor har avfärgats med kalkfärg, beredd av murkalk E.

#### Installationer

Eldragningar har utförts utanpåliggande. Nya radiatorer för vattenburen värme har monterats.

#### **Avvikelser från arbetsbeskrivning**

Mindre avvikelser från arbetsbeskrivningen har utförts i samråd med antikvarisk kontrollant.

#### **Kostnader**

Renoveringen är kostnadsberäknad till 1.375.000 kronor.

#### **Bidrag från länsstyrelsen**

Bidrag till vård av kulturhistoriskt värdefull bebyggelse: 90% av de kulturhistoriskt motiverade överkostnaderna, dock högst 300.000 kronor. Beslut om bidrag från länsstyrelsen 2005-07-08.



## **Tillstånd**

Tillstånd för ändring av södra flygelbyggnaden på byggnadsminnet Torp. Beslut om tillstånd från länsstyrelsen 2005-05-10.

## **Antikvarisk kontroll**

Ulf Larsson, Västergötlands museum, Skara.

## **Entreprenör**

A. Sahlström Byggnadsfirma, Gällkvistgatan 20, 532 36 Skara.

Timmerlagningar och handledning vid lerklining: Olle Dagobert, Timmersdala.

Renovering av eldstäder och skorsten: Mikael Heineman, Skövde Kakelugnsmakeri, Box 95044, 541 05 Skövde.

Fönsterrenovering: Skara Inredningssnickeri, Vallgatan 46, 532 37 Skara.

Målningsarbeten: RJ Måleri Roland Johansson, Hattmakaregatan 16, 532 33 Skara.

Plåtarbeten: Bo Apell, Furab AB, Furuskogen, 532 95 Skara

Renovering av kalkstenstrappa: Per-Johan Andersson, Skara.

## **Arbetsledare**

Anders Sahlström, A. Sahlström Byggnadsfirma, Skara.

## **Leverantörer**

Kalkbruk (Serpo152): Maxit AB, Gårdsvägen 18, 169 27 Solna.

Virke till golvbjälkar: Häggetorps sågverk, Häggetorpsgatan 6, 543 36 Tibro.

Virke till bräddtak: LGB Timmerhus, Illersjövägen 1, 591 52 Motala.

Hyvlade snickeridetaljer: Örslösa snickeri, Lidköping.

Linoljefärg: Engwall o. Claesson AB, Götlundagatan 11, 124 71 Bandhagen.

Emulsionsfärg (CREDO, CEO Matt): Engwall o. Claesson AB, Götlundagatan 11, 124 71 Bandhagen.

Tapeter: Lim och handtryck, N. Forsåkersgatan 2D, 431 63 Mölndal.

Isoleringsmaterial: Nordiska Ekofiber NEF AB, Vendevägen 15, 182 60 Djursholm.

Strömbrytare och väggkontaktrter: ELJO, Renova.

Radiatorer: Lenhovda Radiatorfabrik AB, Box 83, 360 73 Lenhovda.

## **Byggmöten**

Två protokollförda byggmöten har hållits.

## **Tidsperiod**

Renoveringen påbörjades i början av maj 2005 och avslutades i slutet av oktober 2006.

## **Besiktningar**

Besiktning inför renoveringens påbörjande 2005-05-02. Besiktning vid pågående renovering 2005-05-18, 2005-05-26, 2005-06-08, 2005-06-13, 2005-07-07, 2005-08-16, 2005-08-26, 2005-09-07, 2005-09-22, 2005-10-07, 2005-10-19, 2005-11-09, 2005-11-18, 2005-12-08, 2005-12-16, 2006-01-09, 2006-01-12, 2006-01-27, 2006-02-08, 2006-02-23, 2006-05-11, 2006-09-13, 2006-10-18. Antikvarisk slutbesiktning 2006-10-26.

### **Fotodokumentation**

Färg, neg. nr 05/73:1A-12A (2005-05-02), 05/84:11A-18A (2005-05-18), 05/86:0A-11A (2005-05-26), 05/89:35A-36A, 05/92:0A-6A (2005-06-08), 05/92:11A-13A (2005-06-13), 05/98:27-33 (2005-07-07), 05/101:7A-15A (2005-08-16), 05/103:0A-10A (2005-08-26), 05/107:9-14 (2005-09-07), 05/122:31A-35A (2005-10-07), 05/169:0A-18A (2005-11-09), 05/178:0A-6A (2005-12-08), 05/178:23A-29A (2005-12-16), 06/54:0A-15A (2006-01-12), 06/54:16A-30A (2006-01-27), 06/59:8A-20A (2006-02-08), 06/61:23A-36A (2006-02-23), 06/74:22-24 (2006-05-11), 06/54:25A-26A (2006-09-13), 06/122:19A-24A, 06/123:1-20 (2006-10-26).

Negativ och papperskopior förvaras på Västergötlands museum, Skara.

### **Handlingar**

Handlingar i ärendet sökes i Västergötlands museums arkiv under diariern 87/05 samt hos Länsstyrelsen Västra Götaland, Mariestad under diariern 434-61829-2004, 432-16749-2005 och 434-19406-2005.

### **Övrigt**

-

### **Anmärkningar**

-

### **Besiktningens utlåtande**

De utförda arbetena har utförts väl, och kan härmed godkännas ur antikvarisk synpunkt.

### **Bilagor**

Fotobilaga bifogas.

VÄSTERGÖTLANDS MUSEUM


December 2007

Ulf Larsson

1:e antikvarie



## Fotobilaga



*Omslagsbild: Södra flygelbyggnaden efter avslutad renovering, 2006-10-26. Vy från nordost. Neg.nr: 06/123:17. Foto: Ulf Larsson.*



*Bjälklaget i rum 103, 2005-05-02. Blindbotten utgjordes i detta rum till stor del av spräckta slakor och bjälklagsfyllningen av lera och träspån med inslag av enris. Neg.nr: 05/73:4A.  
Foto: Ulf Larsson.*



*Bjälklaget i rum 105, 2005-05-18. Bärlinorna utgjordes av obarkade granstockar och istället för bjälkar låg kraftiga plank (borttagna vid fotografieringstillfället). Neg.nr: 05/84:14A.  
Foto: Ulf Larsson.*



I rum 104, kök, upptäcktes ett källarutrymme under golvbräderna, 2005-05-26. Lägg även märke till grunden, som i sin tid murats om med betonghålsten ("gråsuggor"). Neg.nr: 05/86:4A. Foto: Ulf Larsson.



Anders Sahlström och Olle Dagobert studerar den rötskadade timmerstommen under södra fasadens östra fönster, 2005-05-26. Neg.nr: 05/86:10A. Foto: Ulf Larsson.



Omsättning av kakelugnen i rum 106 har påbörjats, 2005-06-13. Neg.nr: 05/92:13A.  
Foto: Ulf Larsson.



Ett nytt bjälklag har byggts upp i rum 105, 2005-08-26. I bakgrunden skimtar köket, där en lucka till källarutrymmet anordnats i golvet. Neg.nr: 05/103:2A. Foto: Ulf Larsson.



Montering av putsbärare för väggarnas lerklining i form av smala träribbor och kycklingnät har påbörjats i rum 102, 2005-09-07. Notera partiet med ursprungliga tapellager på lerklining till vänster om dörröppningen. Neg.nr: 05/107:13. Foto: Ulf Larsson.



Kakelugnen är färdigmurad, väggarna lerklinade och bjälklagets trossbottenbräder täckta med ett lager lera i rum 106, 2005-10-07. Neg.nr: 05/122:31A. Foto: Ulf Larsson.



Olle Dagobert skarvar den rötskade syllen vid entrén med nytt virke, 2005-11-09. I bakgrunden syns den norra flygelbyggnaden på Torp. Neg.nr: 05/169:0A. Foto: Ulf Larsson.

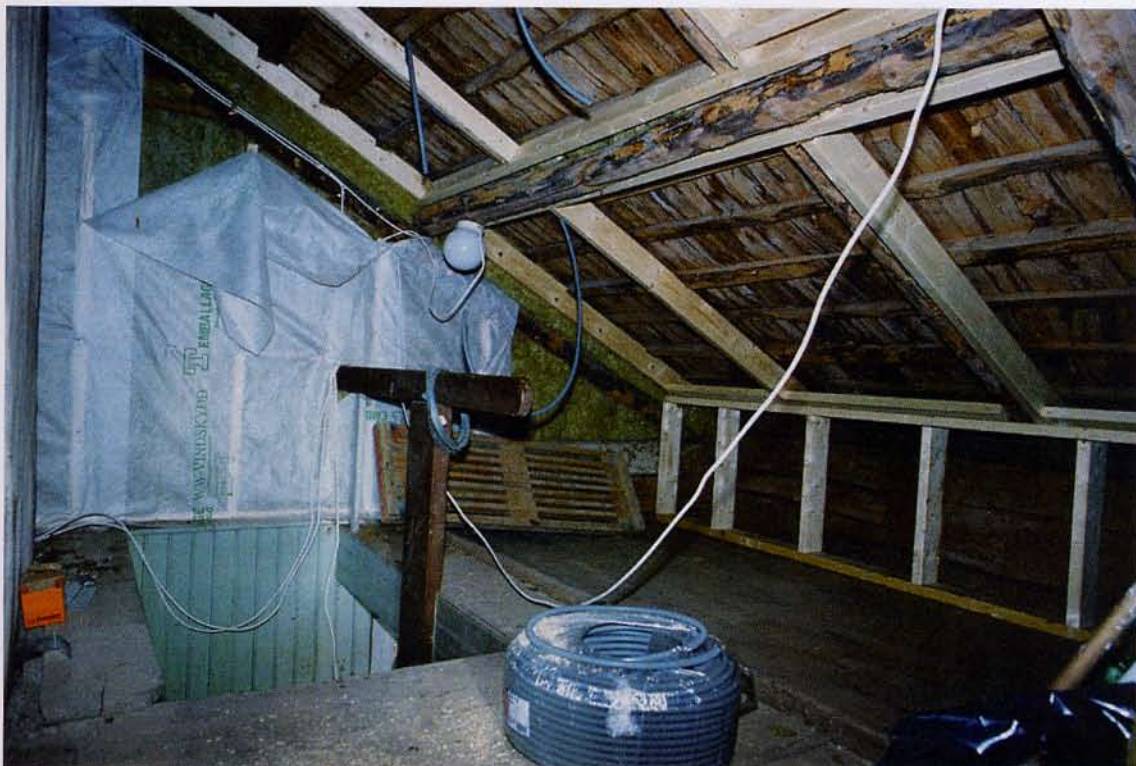


De lerklinade väggarna i rum 106 har klätts med tidningspapper inför tapetsering, 2006-01-27. Neg.nr: 06/54:26A. Foto: Ulf Larsson.



Roland Johansson färdigstryker dörrbladet mellan rum 104, kök, och rum 105, 2006-02-08. Neg.nr: 06/59:9A. Foto: Ulf Larsson.





Vindsvåningens mittparti, 2005-11-09. Reglar för spikning av panel har monterats.  
Neg.nr: 05/169:11A. Foto: Ulf Larsson.



Vindsvåningens mittparti, 2005-12-18. Väggen mot östra kammaren har klänts med slätpanel.  
Neg.nr: 05/178:3A. Foto: Ulf Larsson.



Samma parti av vindsvåningen som på bilden till vänster efter avslutad renovering, 2006-10-26. Neg.nr: 06/123:15. Foto: Ulf Larsson.



Rum 101, förstuga, före renovering, 2003-11-26. Neg.nr: 03/495:9. Foto: Ulf Larsson.



Rum 101 efter avslutad renovering, 2006-10-26. På det väggfast skåpet till vänster i bild påträffades flera äldre tapetlager. Väggytan kompletterades med andra tapetrester från byggnaden, istället för att tapetseras med nya tapeter. Neg.nr: 06/122:19A. Foto: Ulf Larsson.



Rum 102 före renovering, 2003-11-26. Neg.nr: 03/495:17. Foto: Ulf Larsson.



Rum 102 efter avslutad renovering, 2006-10-26. Neg.nr: 06/123:2. Foto: Ulf Larsson.

Skara kn  
Eggby sn  
Torp 1:2



Rum 103 före renovering, 2003-11-26. Neg.nr: 03/467:17. Foto: Lisa Molander.



Rum 103 efter avslutad renovering, 2006-10-26. Neg.nr: 06/123:4. Foto: Ulf Larsson.



Rum 104, kök, före renovering, 2003-11-26. Neg.nr: 03/467:19. Foto: Lisa Molander.



Rum 104 efter avslutad renovering, 2006-10-26. Neg.nr: 06/123:9. Foto: Ulf Larsson.



Rum 105 före renovering, 2003-11-26. Neg.nr: 03/495:26. Foto: Ulf Larsson.



Rum 105 efter avslutad renovering, 2006-10-26. Den tidigare kammaren har byggts om till badrum och WC. Neg.nr: 06/123:10. Foto: Ulf Larsson.



Rum 106 före renovering, 2003-11-26. Neg.nr: 03/495:31. Foto: Ulf Larsson.



Rum 106 efter avslutad renovering, 2006-10-26. Neg.nr: 06/123:13. Foto: Ulf Larsson.



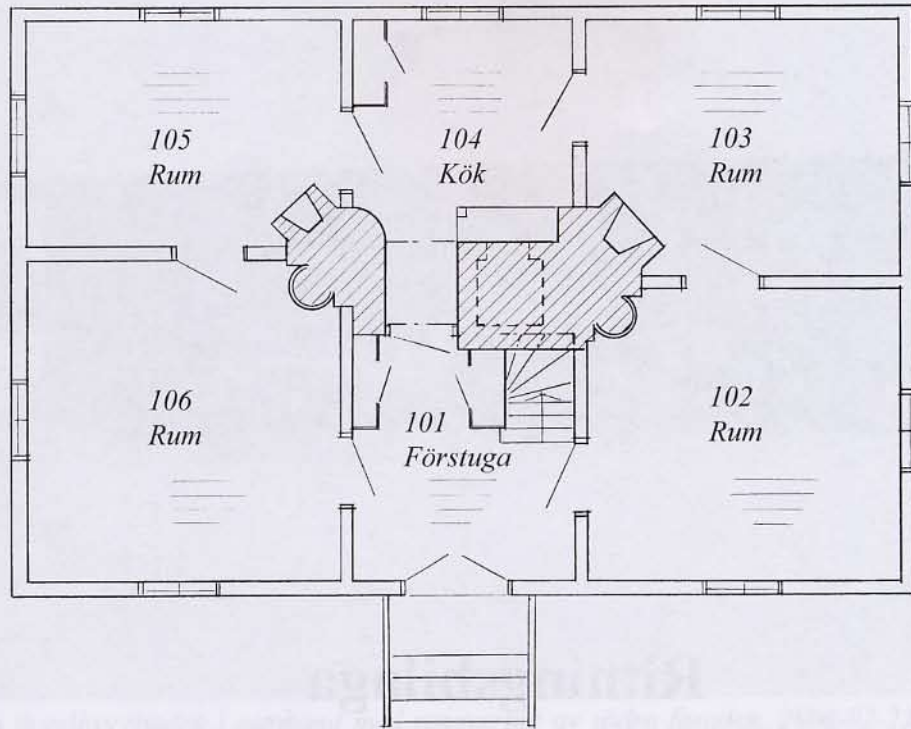
*Södra flygelbyggnaden i samband med renovering av södra fasaden, 2006-02-23. Den del av fasaden som inte har invändigt lerklinade väggar har, utöver drevning med lindrev, försetts med förhådningspapp. Neg.nr: 06/61:34A. Foto: Ulf Larsson.*



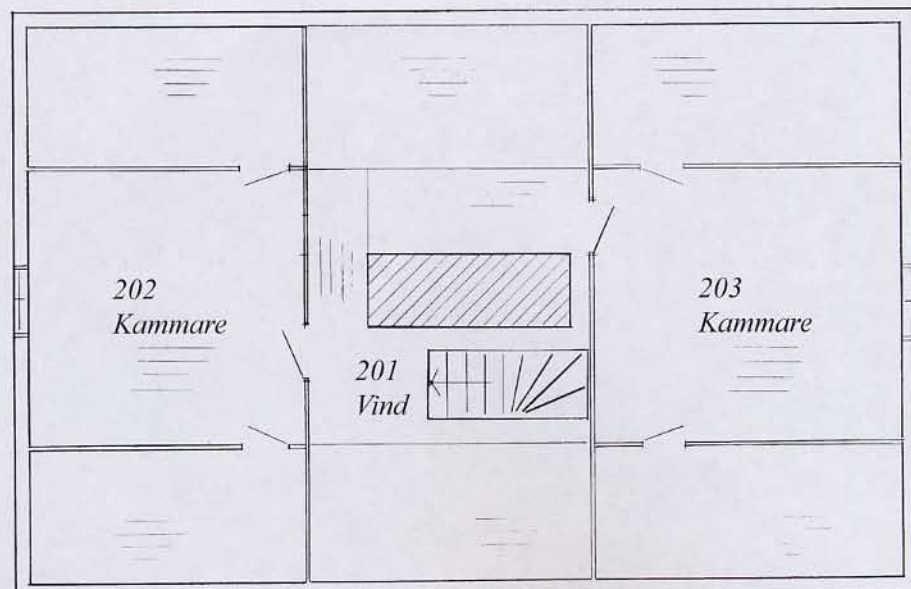
*Södra flygelbyggnaden efter avslutad renovering, 2006-10-26. Vy från sydost. Neg.nr: 06/123:19. Foto: Ulf Larsson.*







Planskiss, bottenvåning. Upprättad i november 2003. Skala ca 1:100.



Planskiss, vindsvåning. Upprättad i november 2003. Skala ca 1:100.

## Rapporter 2006-2007 i ämnet bebyggelse från Västergötlands museum

- 2006:1 Falköpings kyrkliga samfällighet. Bevarandeplan för Friggeråkers, Luttra, Marka och Torbjörntorps kyrkogårdar. Byggnadshistorisk rapport.
- 2006:2 Bankestugan. Hornborga 14:2, Hornborga socken, Falköpings kommun, Västergötland. Renovering av vass- och torvtak 2000. Antikvarisk slutbesiktningsrapport.
- 2006:3 Brattefors kvarn. Kleva 2:6, Kinne-Kleva socken, Götene kommun, Västergötland. Renovering av väderkvarnen 2000. Antikvarisk slutbesiktningsrapport.
- 2006:4 Fyren i Hällekis hamn. Hällekis 1:8, Medelplana socken, Götene kommun, Västergötland. Renovering 2000. Antikvarisk slutbesiktningsrapport.
- 2006:5 Falköpings kyrkliga samfällighet. Bevarandeplan för Karleby, Skörstorps och Slöta kyrkogårdar. Byggnadshistorisk rapport.
- 2006:6 Falköpings kyrkliga samfällighet. Bevarandeplan för Kälvene och Vartofta-Åsaka kyrkogårdar. Byggnadshistorisk rapport.
- 2006:7 Matinrättning (Byggnad 065). F7 Sätenäs, Tuns socken, Lidköpings kommun, Västergötland. Dokumentation.
- 2006:8 Ribbingsfors. Ribbingsfors 2:3, Amnehärads socken, Gullspångs kommun, Västergötland. Renovering av veranda och balkong på huvudbyggnaden samt syll och sockel på södra flygelbyggnaden, 2004. Antikvarisk slutbesiktningsrapport.
- 2006:9 Falköpings kyrkliga samfällighet. Bevarandeplan för Mularps, Tiarps gamla, Tiarps nya och Åsle kyrkogårdar. Byggnadshistorisk rapport.
- 2006:10 Falköpings kyrkliga samfällighet. Bevarandeplan för Näs, Vistorps gamla, Vistorps nya och Yllestads kyrkogårdar. Byggnadshistorisk rapport.
- 2006:11 Kv. Borgen 2. Regeringsgatan 10, Hjo stad och kommun, Västergötland. Renovering av veranda 2004-2005. Antikvarisk slutbesiktningsrapport.
- 2006:12 Skövdes kyrkogårdar. Förslag till bevarandeplan för S:ta Elins kyrkogård. Byggnadshistorisk rapport.
- 2006:13 Silos. Modernismens agrara minnesmärken. Silobyggnader i Dalslands och Västergötlands slättbygder.
- 2006:14 Båken på Hindens rev. Nolbacka 1:5, Söne socken, Lidköpings kommun, Västergötland. Renovering/rekonstruktion 1998-2004. Antikvarisk slutbesiktningsrapport.
- 2006:15 Trädgården, Varnhem. Klostret 15:1, Varnhems socken, Skara kommun, Västergötland. Renovering efter brandskada 2003-2004. Antikvarisk slutbesiktningsrapport.
- 2006:16 Gamla elverket, Skara. Brogården 2:1, Skara stad och kommun, Västergötland. Ombyggnad och utvändig restaurering 2004-2005. Antikvarisk slutbesiktningsrapport.
- 2006:17 Mässbyggnad (Byggnad 030). P4, Skövde garnison, Skövde kommun, Västergötland. Ombyggnad och renovering 1999-2000. Antikvarisk slutbesiktningsrapport.
- 2006:18 Smula skola. Bredene 5:2, Norra Åsarps socken, Falköpings kommun, Västergötland. Om målning av fasader m.m. 2004-2005. Antikvarisk slutbesiktningsrapport.
- 2006:19 S:t Nicolai kyrka och kyrkpark. Revidering av bevarandeplan för kyrkparken samt sammanställning av vård- och underhållsplaner för kyrkan och för kyrkparkens växtmaterial. Byggnadshistorisk rapport.
- 2006:20 Norra begravningsplatsen och Norra kapellet. Revidering av bevarandeplan för begravningsplatsen samt sammanställning av vård- och underhållsplaner för kapellet och för begravningsplatsens växtmaterial. Byggnadshistorisk rapport.
- 2006:21 Södra begravningsplatsen samt Hoppets och Ijusets kapell. Revidering av bevarandeplan för begravningsplatsen samt sammanställning av vård- och underhållsplaner för kapellen och för begravningsplatsens växtmaterial. Byggnadshistorisk rapport.
- 2006:22 Vara kyrkogårdar. Bevarandeplan för Skarstads, Vara och Önums kyrkogårdar. Byggnadshistorisk rapport.
- 2006:23 Vara kyrkogårdar. Bevarandeplan för Naums, Ryda och Södra Kedums kyrkogårdar. Byggnadshistorisk rapport.
- 2006:24 Vara kyrkogårdar. Bevarandeplan för Levene, Longs, Slädene och Sparlösa kyrkogårdar. Byggnadshistorisk rapport.

- 2006:25 Vara kyrkogårdar. Bevarandeplan för Edsvära, Fyrunga, Jungs, Kvänums, Norra Vånga och Öttums kyrkogårdar. Byggnadshistorisk rapport.
- 2006:26 Vara kyrkogårdar. Bevarandeplan för Larvs, Långjums och Tråvads kyrkogårdar. Byggnadshistorisk rapport.
- 2006:27 Vara kyrkogårdar. Bevarandeplan för Bitterna, Elings, Laske-Vedums och Södra Lundby kyrkogårdar. Byggnadshistorisk rapport.
- 2006:28 Falköpings kyrkliga samfällighet. Förslag till bevarandeplan för Sankt Olofs kyrkogård i Falköpings stad. Byggnadshistorisk rapport.
- 2006:29 Bråta missionshus. Backen 1:18, Hova socken, Gullspångs kommun, Västergötland. Byggnadshistorisk rapport.
- 2006:30 Skärvs kyrkogård. Förslag till bevarandeplan. Byggnadshistorisk rapport.
- 2006:31 Falkängens arbetarbostäder. Hönsäter 5:65–5:68, Österplana socken, Götene kommun, Västergötland. Renovering och ombyggnad. Etapp III, 1994-95. Antikvarisk slutbesiktningsrapport.
- 2006:32 Falkängens arbetarbostäder. Hönsäter 5:67–5:68, Österplana socken, Götene kommun, Västergötland. Renovering och ombyggnad. Etapp IV, 1996-97. Antikvarisk slutbesiktningsrapport.
- 2006:33 Falköpings kyrkliga samfällighet. Förslag till bevarandeplan för Sankt Sigfrids kyrkogård i Falköpings stad. Byggnadshistorisk rapport.
- 2007:1 Vårsås pastorat. Förslag till bevarandeplan för Sventorps, Varola gamla, Varola nya och Vårsås kyrkogårdar. Byggnadshistorisk rapport.
- 2007:2 Bosgården. Gerum 14:2, Östra Gerums socken, Tidaholms kommun, Västergötland. Dokumentation. Byggnadshistorisk rapport.
- 2007:3 Skövdes kyrkogårdar. Förslag till bevarandeplan för S:ta Birgittas begravningsplats. Byggnadshistorisk rapport.
- 2007:4 Skaras kyrkogårdar. Förslag till bevarandeplan för Skara gamla kyrkogård. Byggnadshistorisk rapport.
- 2007:5 Bränneriet. Almnäs 1:1, Norra Fågelås socken, Hjo kommun, Västergötland. Dokumentation. Byggnadshistorisk rapport.
- 2007:6 Kyrkogårdarna i Norra Billings pastorat. Förslag till bevarandeplan för Värings kyrkogård. Byggnadshistorisk rapport.
- 2007:7 Kv. Klockaren 1, 2. Falköpings stad och kommun, Västergötland. Renovering av gårdshus 2006. Antikvarisk slutbesiktningsrapport.
- 2007:8 Broddetorps kyrka. Broddetorps socken, Gudhems pastorat i Skara stift, Falköpings kommun, Västergötland. Antikvarisk slutbesiktningsrapport av renoveringsarbeten 1996-99.
- 2007:9 Broddetorps kyrka. Broddetorps socken, Gudhems pastorat i Skara stift, Falköpings kommun, Västergötland. Antikvarisk slutbesiktningsrapport av renoveringsarbeten 1998.
- 2007:10 Naums kyrka. Naums socken, Ryda pastorat i Skara stift, Vara kommun, Västergötland. Antikvarisk slutbesiktningsrapport av renoveringsarbeten 1998.
- 2007:11 Tidavads kyrka. Tidavads socken, Ullervads pastorat i Skara stift, Mariestads kommun, Västergötland. Antikvarisk slutbesiktningsrapport av renoveringsarbeten 1998-99.
- 2007:12 Binnebergs kyrka. Binnebergs socken, Värings pastorat i Skara stift, Skövde kommun, Västergötland. Antikvarisk slutbesiktningsrapport av renoveringsarbeten 1999.
- 2007:13 Börstigs kyrka. Börstigs socken, Floby pastorat i Skara stift, Falköpings kommun, Västergötland. Antikvarisk slutbesiktningsrapport av renoveringsarbeten 1998-99.
- 2007:14 Bäcks kyrka. Bäcks socken, Töreboda pastorat i Skara stift, Töreboda kommun, Västergötland. Antikvarisk slutbesiktningsrapport av renoveringsarbeten 1999.
- 2007:15 Sjogerstads kyrka. Sjogerstads socken, Norra Kyrketorps pastorat i Skara stift, Skövde kommun, Västergötland. Antikvarisk slutbesiktningsrapport av renoveringsarbeten 1999.
- 2007:16 Kyrkogårdarna i Norra Billings pastorat. Förslag till bevarandeplan för Binnebergs kyrkogård. Byggnadshistorisk rapport.
- 2007:17 Kyrkogårdarna i Norra Billings pastorat. Förslag till bevarandeplan för Frösve kyrkogård. Byggnadshistorisk rapport.

- 2007:18 Kyrkogårdarna i Norra Billings pastorat. Förslag till bevarandeplan för Locketorps kyrkogård. Byggnadshistorisk rapport.
- 2007:19 Kyrkogårdarna i Norra Billings pastorat. Förslag till bevarandeplan för Sätters kyrkogård. Byggnadshistorisk rapport.
- 2007:20 Kyrkogårdarna i Norra Billings pastorat. Förslag till bevarandeplan för Horns kyrkogård. Byggnadshistorisk rapport.
- 2007:21 Skövdes gamla rådhus. Kv. Heimdal 5, Skövde stad och kommun, Västergötland. Renovering av fasader m.m. 2005. Antikvarisk slutbesiktningsrapport.
- 2007:22 Tibro kyrkogårdar. Förslag till bevarandeplan för Ransbergs gamla och nya kyrkogårdar. Byggnadshistorisk rapport.
- 2007:23 Tibro kyrkogårdar. Förslag till bevarandeplan för Kyrkefalla gamla och nya kyrkogårdar. Byggnadshistorisk rapport.
- 2007:24 Spångatorp. Lilla Lunden 2:5, Gudhems socken, Falköpings kommun, Västergötland. Omläggning av ladugårdens vasstak 2004. Antikvarisk slutbesiktningsrapport.
- 2007:25 Axtorp Lillegården. Axtorp 2:5, Vårkumla socken, Falköpings kommun, Västergötland. Omläggning av ladugårdens vasstak 2004-2005. Antikvarisk slutbesiktningsrapport.
- 2007:26 Emilie Högqvists paviljong. Råbäck 1:3, Medelplana socken, Götene kommun, Västergötland. Renovering 2004-2005. Antikvarisk slutbesiktningsrapport.
- 2007:27 Broby kvarn. Broby 1:12, Broby socken, Götene kommun, Västergötland. Renovering 2004-2005. Antikvarisk slutbesiktningsrapport.
- 2007:28 Ekebo. Ekebo 2:1, Otterstads socken, Lidköpings kommun, Västergötland. Omläggning av ladugårdens tegeltak 2004-2005. Antikvarisk slutbesiktningsrapport.
- 2007:29 Yllestads kyrkstall. Yllestad 16:1, Yllestads socken, Falköpings kommun, Västergötland. Renovering av tak m.m. 2006. Antikvarisk slutbesiktningsrapport.
- 2007:30 Vallby Sörgården. Vallby 2:36, Götlunda socken, Skövde kommun, Västergötland. Dokumentation. Byggnadshistorisk rapport.
- 2007:31 Sunnersbergs prästgård. Sunnersbergs prästbol 1:1, Sunnersbergs socken, Lidköpings kommun, Västergötland. Renovering av drängstuga och brygghus 2005-2006. Antikvarisk slutbesiktningsrapport.
- 2007:32 Timmersdala kyrka. Norra Billings pastorat, Skövde kommun, Västergötland. Renovering 2006-2007. Antikvarisk slutbesiktningsrapport.
- 2007:33 Kv. Löjan 9. Mariestads stad och kommun, Västergötland. Renovering av brygghus 2005. Antikvarisk slutbesiktningsrapport.
- 2007:34 Villa 32, Studentvillan. Mösseberg 49:49, Mössebergsparken, Falköpings stad & kommun, Västergötland. Byte av fönster 2006-2007. Antikvarisk slutbesiktningsrapport.
- 2007:35 Villa 22, Mössebergsparken. Mösseberg 48:8, Falköpings stad & kommun, Västergötland. Renovering av skorstenar m.m. 2007. Antikvarisk slutbesiktningsrapport.
- 2007:36 Förslag till bevarandeplan för Redvägs kyrkogårdar. Böne kyrkogård. Byggnadshistorisk rapport.
- 2007:37 Förslag till bevarandeplan för Redvägs kyrkogårdar. Humla kyrkogård. Byggnadshistorisk rapport.
- 2007:38 Förslag till bevarandeplan för Redvägs kyrkogårdar. Blidsbergs kyrkogård. Byggnadshistorisk rapport.
- 2007:39 Förslag till bevarandeplan för Redvägs kyrkogårdar. Dalums kyrkogård. Byggnadshistorisk rapport.
- 2007:40 Förslag till bevarandeplan för Redvägs kyrkogårdar. Knätte kyrkogård. Byggnadshistorisk rapport.
- 2007:41 Förslag till bevarandeplan för Redvägs kyrkogårdar. Kölaby kyrkogård. Byggnadshistorisk rapport.
- 2007:42 Förslag till bevarandeplan för Redvägs kyrkogårdar. Kölingareds kyrkogård. Byggnadshistorisk rapport.
- 2007:43 Förslag till bevarandeplan för Redvägs kyrkogårdar. Liareds kyrkogård. Byggnadshistorisk rapport.

- 2007:44 Borgatorp. Borgatorp 1:4, Dala socken, Falköpings kommun, Västergötland. Renovering av torvtak 2004. Antikvarisk slutbesiktningsrapport.
- 2007:45 Vedtorkria på Almnäs bruk. Almnäs 1:1, Norra Fågelås socken, Hjo kommun, Västergötland. Renovering av vedtorkria och transportbana 2004-2005. Antikvarisk slutbesiktningsrapport.
- 2007:46 Gudhammar. Gudhammar 1:9, Hova socken, Gullspångs kommun, Västergötland. Renovering av spannmålsmagasin 2004, 2005 och 2006. Antikvarisk slutbesiktningsrapport.
- 2007:47 Lada på Almnäs bruk. Almnäs 1:1, Norra Fågelås socken, Hjo kommun, Västergötland. Renovering av tegeltak 2005. Antikvarisk slutbesiktningsrapport.
- 2007:48 Kyrkebolet. Kyrkebolet 1:9, Vårsås socken, Skövde kommun, Västergötland. Renovering av manbyggnadens grund 2005. Antikvarisk slutbesiktningsrapport.
- 2007:49 Dalbergs. Björkliden 1:1, Segerstads socken, Falköpings kommun, Västergötland. Renovering av fähusets vasstak 2005. Antikvarisk slutbesiktningsrapport.
- 2007:50 Kvissle. Kvissle 1:1, Trävattna socken, Falköpings kommun, Västergötland. Renovering av kvarnbyggnad 2005. Antikvarisk slutbesiktningsrapport.
- 2007:51 Raggagårdens mejeri. Horsmarka 2:19, Holmestads socken, Götene kommun, Västergötland. Renovering av tegeltak 2005. Antikvarisk slutbesiktningsrapport.
- 2007:52 Ribbingsfors. Ribbingsfors 2:3, Amnehärads socken, Gullspångs kommun, Västergötland. Renovering av bakugn och kakelugn i huvudbyggnadens bagarstuga 2005. Antikvarisk slutbesiktningsrapport.
- 2007:53 Bosgården. Gerum 14:2, Östra Gerums socken, Tidaholms kommun, Västergötland. Renovering av stråtak på södra ladugården 2005. Antikvarisk slutbesiktningsrapport.
- 2007:54 Torps ryttmästareboställe. Torp 1:2, Eggby socken, Skara kommun, Västergötland. Renovering av södra flygelbyggnaden 2005-2006. Antikvarisk slutbesiktningsrapport.