



Skara kommun
Västergötland

Torps f.d. ryttmästarboställe

Torp 1:2, Eggby socken,
Skara kommun, Västergötland


Södra flygelbyggnaden

Antikvarisk förprojektering / Dokumentation

Ulf Larsson
Lisa Molander

Översättning: Torps f.d. ryttmästarboställe. Byggnadshistorisk rapport 2004:10. Foto: Lisa Molander

Byggnadshistorisk rapport 2004:10

 västergötlands museum

Innehåll

Förord	1
Historisk bakgrund	2
Läge och omgivning	2
Kort historik	2
Beskrivning av Södra flygelbyggnaden	6
Exteriör och stämning	6
Planering	7
Interiör	
Torps f.d. ryttmästarboställe	8
Kulturhistoriskt värde	10
Torp 1:2	
Skador	11
Eggby socken	
Skara kommun	
Västergötland	
Källor	11
Otryckta källor	11
Tryckta källor och litteratur	11
Södra flygelbyggnaden	12
Antikvarisk förprojektering / Dokumentation	13
Exteriör	13
Boställning	16
Vindsvåning	26
Uppmätning av golvsöcklar, dörr- och fönsterfoder	34
Uppmätning av lockstpanel, dörrpanel och trädöster	35

Förord

Innehåll

Förord	1
Historisk bakgrund	2
Läge och omgivning	2
Kort historik	2
Beskrivning av Södra flygelbyggnaden	6
Exteriör och stomme	6
Planlösning	7
Interiör	8
Kulturhistoriskt värde	10
Skador	11
Källor	11
Otryckta källor	11
Tryckta källor och litteratur	11
Källkritik	12
Besiktningssprotokoll	13
Exteriör	13
Bottenvåning	16
Vindsvåning	28
Uppmätning av golvssocklar, dörr- och fönsterfoder	34
Uppmätning av locklistpanel, dörrpanel och taklister	35

Förord

Västergötlands museum har på uppdrag av Länsstyrelsen Västra Götaland, Kulturmiljöenheten i Mariestad utfört en antikvarisk förprojektering av södra flygelbyggnaden på Torps f.d. ryttmästarboställe. Flygelbyggnaden ligger på fastigheten Torp 1:2 i Eggby socken, Skara kommun, Västra Götalands län.

Den antikvariska förprojekteringen har omfattat en dokumentation (inkl. enklare uppmätning) och beskrivning av flygelbyggnaden exteriört och interiört, arkiv- och litteraturstudier i syfte att ge en historisk bakgrundsteckning, en översiktlig skadebesiktning samt en precisering av flygelbyggnadens kulturhistoriska värde. Syftet med uppdraget har varit att upprätta ett kunskapsunderlag inför kommande renovering av den södra flygelbyggnaden på Torp.

Dokumentationen utfördes den 26 november 2003, och rapporten har färdigställts under vintern 2003 - 2004. Fältarbetet har utförts av antikvarierna Lisa Molander och Ulf Larsson. Beskrivning, upprättande av uppmätningsskisser och sammanställning av rapporten har utförts av Ulf Larsson.

En historisk bakgrundsteckning inleder rapporten. Därefter följer en karaktärisering av södra flygelbyggnaden, en redogörelse för byggnadens kulturhistoriska värde samt en översiktlig skadebeskrivning. Rapporten avslutas med ett besiktningsprotokoll, där exteriör och interiör redovisas i text och fotografier.

Skara i mars 2004

Ulf Larsson

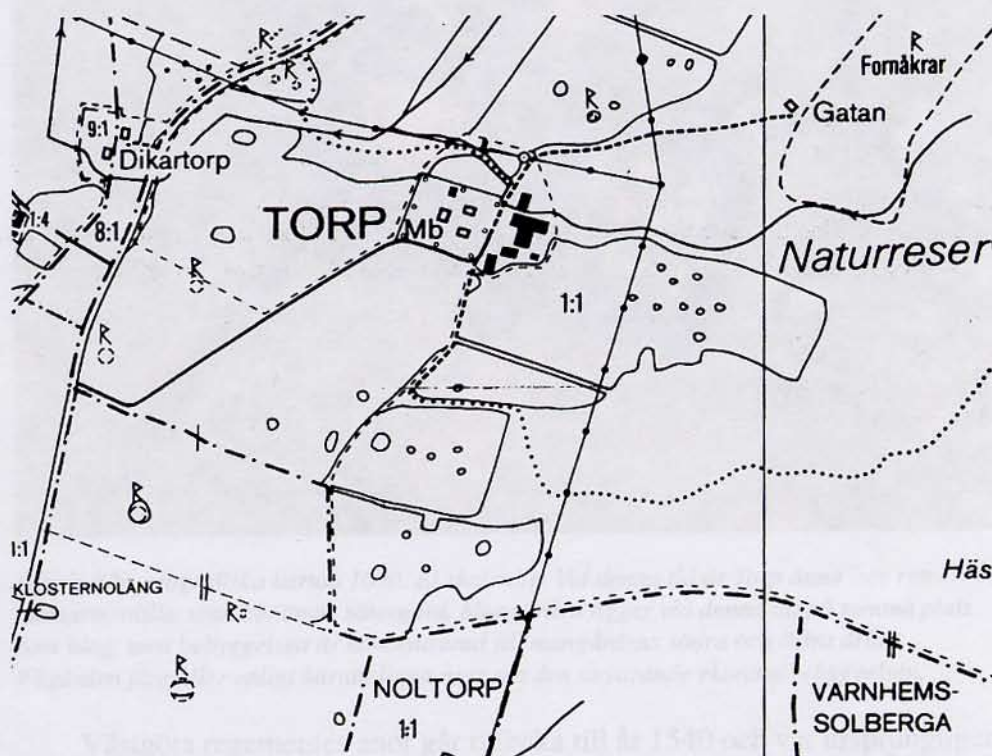
Kort historik

Torp nämns i de historiska källorna första gången år 1663, då gården upptas som en frälssäten i jordeboken. Torp betyder åbygge, och betygsarbetet med torp i något led i sammet anges ha etablerats under perioden som brukar sägas vara under 1500- och 1600-talen. Under 1500- och 1600-talen skall Torp ha ägts av ätten Eckblad och senare Ulf-släkten, innan släkten drog in till kronan i samband med reformationen. Torp införlivades sedan i indelningsverket år 1682 som ryttmästarboställe vid Västra regementet. År 1682 beslutade Karl XI i en lag om en omfördelning av den äldre formen av indelningsverk. Det yngre

Historisk bakgrund

Läge och omgivning

Torp f.d. ryttmästarboställe ligger i den östra delen av Eggby socken, Skara kommun, Västra Götalands län. Eggby socken ingår i det natursköna Valle härad, omedelbart väster om Billingen. Landskapet väster om berget karaktäriseras i hög grad av det s.k. kamelandskapet, format av inlandsisen, med ett stort antal oregelbundna ryggar och kullar åtskiljda av lägre partier och sänkor. Karaktäristiskt för området är även det stora antalet småsjöar, som sträcker sig genom Eggby och angränsande socknar. Vid Torp möter det öppna kamelandskapet med åker- och betesmark i öster den branta Billingen-slutningen. Området befolkades tidigt, vilket det stora antalet fornlämningar på platsen vittnar om. Torp ligger inom en fornlämningsmiljö med ett flertal stensättningar. Gården ligger även inom naturreservatet Torp.



Detalj från ekonomisk kartan. Rekognoserad 1984. Kartblad 8D 5f. Skala 1:10 000.

Kort historik

Torp omnämns i de historiska källorna första gången år 1663, då gården upp-tas som ett frälsesäter i jordeboken. "Torp" betyder nybygge, och bebyggelse-enheter med torp i något led i namnet anses ha etablerats under perioden sen järnålder - tidig medeltid. Under 1500- och 1600-talen skall Torp ha ägts av ätten Ekeblad och senare Ulfsparre, innan säteriet drogs in till kronan i sam-band med reduktionen. Torp inrättades under indelningsverkets tid som ryttmästarboställe vid Västgöta regemente. År 1682 beslutade Karl XI:s re-gering om en modifiering av den äldre formen av indelningsverk. Det yngre

indelningsverket, "det ständiga knektehållet", kom att prägla rikets försvar fram till indelningsverkets avskaffande år 1901. De militära boställena blev en del av avlöningsystemet för att hålla en armé, och på boställena skulle officerarna bedriva jordbruk vid sidan av de militära plikterna. Beslutet att Västgöta regemente skulle omfattas av indelningsverket undertecknade år 1694, vilket t.ex. var nio år senare än Skaraborgs regemente.



Detalj från geografiska kartan 1690. Ej skalenlig. Vid denna tid är Torp ännu inte ryttmästarboställe, utan benämns sätesgård. Mangården ligger vid denna tid på samma plats som idag, men bebyggelsen är koncentrerad till mangårdens södra och östra delar. Fägården förefaller enligt kartan ligga norr om den nuvarande ekonomibebyggelsen.

Västgöta regementes anor går tillbaka till år 1540 och var ursprungligen ett kavalleriregemente, men förändrades år 1811 till infanteri. År 1833 genomfördes en organisationsförändring inom indelningsverket, som bl.a. påverkade boställenas värdering, liksom antalet boställen som regementena skulle hålla sina officerare med. I samband med denna förändring 1833 övergick det tidigare ryttmästarbostället till att bli boställe för kompanichefen vid No. 7 Gudhems Compani inom Västgöta regemente. År 1878 avskaffades boställesförmånen för officerare inom indelningsverket, för att ersättas med kontanta medel. Orsaken till denna förändring var dels penninghushållningens genomslag samt att många officerare skaffat egna gårdar på annat håll eller flyttat in till städerna, medan de arrenderat ut de militära boställena. De militära boställena övertogs av Domänenverket, som förvaltade och arrenderade ut dem för kronans räkning.

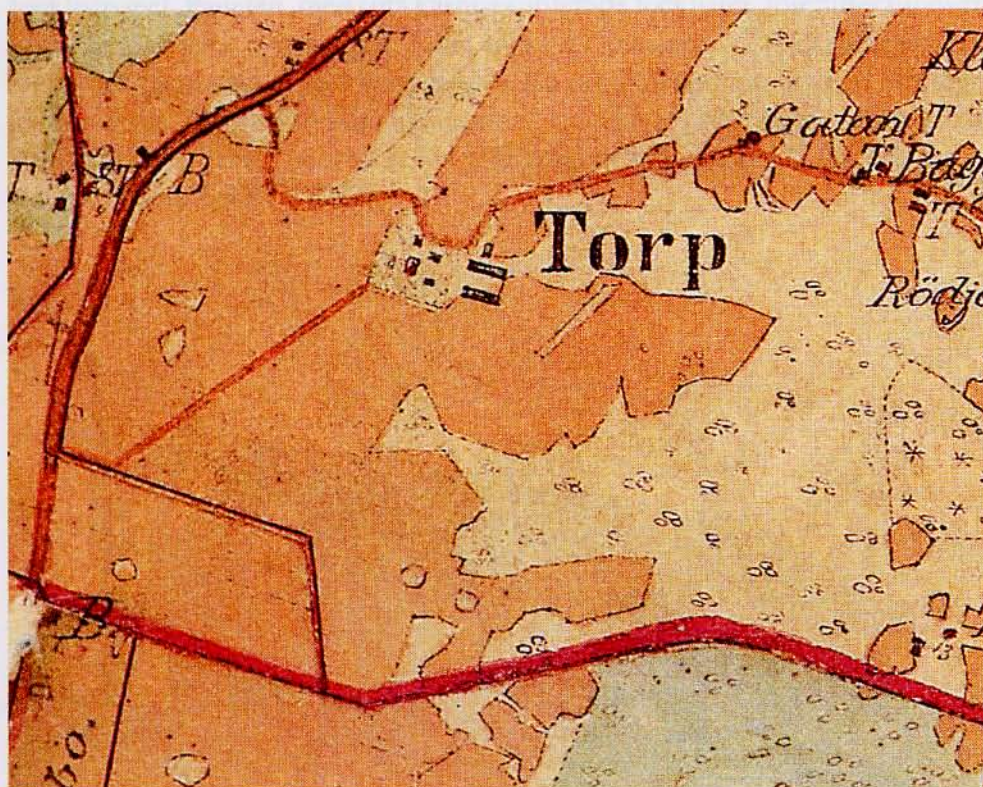
De militära boställena uppfördes efter mönsterritningar, där de olika officerarnas rang återspeglade sig i utformningen av bostadshuset. Mönsterritningarna avsåg endast "karaktärshuset", d.v.s. huvudbyggnaden, på boställena. Redan 1687 upprättade dåvarande generalmajoren Erik Dahlberg mönsterritningar till boställen för ryttmästare och kaptener samt för löjtnanter, fänrikar och kornetter. Ryttmästarboställena innehöll i Dahlbergs förslag fyra rum, förstuga och kök, men skiljde sig i sin grundtyp främst från de enklare soldattorpen genom det större antalet rum. År 1730 fick Stockholms stadsarkitekt Johan Eberhard Carlberg i uppdrag av Krigskollegium att upprätta nya typritningar, som i högre grad motsvarade de högre befälens krav på ståndsmässiga boningshus. Officerarna ville nu ha förstuga och centralt placerad sal samt två kammare vid vardera gaveln. Efter revideringar av Carlbergs första mönsterritningar, presenterades 1731 nya förslag. Ryttmästare- och kaptensbostället utgörs i 1731 års mönsterritning av en sexdelad plan med salen centralt placerad bakom förstugan och två kammare på var sida om mittaxeln.

År 1752 presenterade Överintendentsämbetet genom dess chef Carl Hårleman nya typritningar, där man förespråkar sten som byggnadsmaterial i de militära boställena. Planlösningen för 1752 års ryttmästarboställen är alltså en sexdelad salsplan, men sadeltaket har ersatts med det för rokokon typiska mansardtaket. Då det visade sig bli mycket kostsamt att uppföra de militära boställena i sten, återtogs förordningen att bygga i sten år 1770. Ytterligare ett antal mönsterritningar för militära boställen har utarbetats under indelningsverkets tid. Bl.a. upprättade A.P. Boman ännu en serie mönsterritningar på 1810-talet, som vad gäller ryttmästar- och kaptensboställen, i det närmaste är kopior av Carlbergs typritningar från 1731, även vad gäller mått. Även vid organisationsförändring inom indelningsverket år 1833 stadgades hur karaktärshusen vid de olika typerna av boställen skulle vara utformade, bl.a. skulle karaktärshuset vid ett kompanichefsboställe innehålla fyra rum utöver kök och källare. Huvuddragen i 1731 års typritningar, modifierade med mansardtak enligt den rådande smaken vid 1700-talets mitt och senare halva, torde ha styrt utformningen av huvudbyggnaden på Torp.

För att bringa klarhet i Torps bebyggelsehistoria har husesynsinstrument från fyra olika tidpunkter (1735, 1768, 1839 och 1863), studerats. Handlingarna är tidsödande att tyda, och uppgifterna i instrumenten svåra att dra säkra slutsatser av, då endast ett fåtal handlingar studerats. För att få en trovärdig bild av gårdens bebyggelseutveckling, vore det en värdefull framtida forskningsuppgift att gå igenom och tyda samtliga syneprotokoll som upprättats under tiden då Torp fungerat som militärt boställe. Detta har inte varit möjligt inom ramen för denna studie.

Huvudbyggnaden på Torp och möjligen även den norra flygelbyggnaden torde vara uppförda på 1700-talet. Möjligen kan huvudbyggnaden vara uppförd redan på 1730-talet, men i sådana fall är takkonstruktionen förändrad under 1700-talets senare hälft. Från 1700-talet kan även magasinet strax norr om huvudbyggnaden vara. Den södra flygelbyggnaden ger intryck av att vara

yngre än övriga byggnader på mangården. I 1863 års husesynsprotokoll nämns endast en flygelbyggnad på Torp, och den beskrivna byggnaden stämmer överens med den norra flygeln vad gäller måttangivelser. På den ekonomiska kartan från 1877-82, som redovisar en strikt götisk gårdsform, är båda flyglarna markerade. Den södra flygeln torde sålunda kunna dateras till 1860-70-talet.



Detalj från ekonomisk kartan 1877-82. Kartblad 51. Förstorad till skala 1:10 000.

Övriga äldre ekonomibygnader på gården utgörs av smedja, vagnslider, ladugård och stall, varav de två sistnämnda byggnaderna är uppförda i gjutteknik, enligt uppgift år 1895 resp. år 1905. Smedjan kan vara en ombyggd kölna, som funnits på Torp under lång tid. Vagnslidret nämns inte i 1863 års husesynsinstrument, men på den ekonomiska kartan från 1877-82 finns byggnader markerade på de platser där smedjan och vagnslidret ligger. Dessutom finns två ekonomibygnader från 1900-talet, som inte omfattas av byggnadsminnets skyddsbestämmelser, på gården. Under 1950-talet genomfördes en genomgripande renovering och ombyggnad av huvudbyggnaden. Även den norra flygeln har byggts om under 1900-talet, framför allt invändigt.

Torp f.d. ryttmästarboställe förklarades som byggnadsminnesmärke, eller statligt byggnadsminne, den 10 augusti 1943. De av riksantikvarieämbetet utarbetade skyddsföreskrifterna fastställdes av regeringen den 6 maj 1993. Med anledning av att ägandet av Torp övergick till Assi Domän AB den 20 april 1994, övergick Torp till att bli byggnadsminne den 23 mars 1995. Idag ägs Torp av Birgitta och Thomas Paulson. Under de senaste åren har huvudbyggnaden och den norra flygelbyggnaden renoverats, främst invändigt.

Beskrivning av Södra flygelbyggnaden

Exteriör och stomme

Södra flygelbyggnaden är uppförd i 1 1/2 plan med stomme av liggande timmer. Stommen vilar på en spritputsad naturstensgrund. Till norra långsidans entré leder en trappa av kalksten. Fasaderna är klädda med faluröd stående locklistpanel. Panelen, med sina karnisprofilerade locklister, förefaller till övervägande del vara ursprunglig. Taket täcks av maskintillverkat enkupigt lertegel, och på nocken ligger nockpannor. En rak skorsten murad med rött tegel kröner taket. De profilerade taktassarna, vindskivor, vattbräder och takfotsbräder är avfärgade i faluröd kulör. Hängrännor och stuprör är tillverkade av fabrikslackerad plåt i svart kulör.



Södra flygelbyggnaden. Vy från nordost. Neg.nr 03/468:7. Foto: Lisa Molander

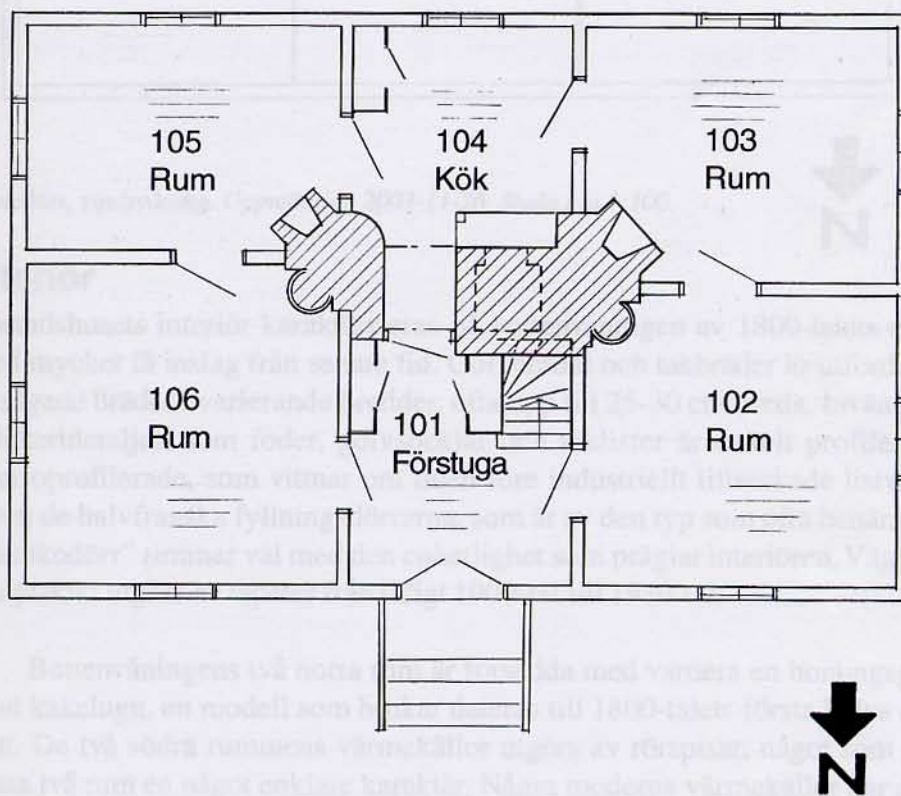
På norra långsidan, d.v.s. mot gårdsplanen, finns flygelbyggnadens entré, som utgörs av en inåtgående pardörr. Dörren är en bräddörr av stående breda bräder på bandgångjärn, utvändigt klädd med liggande profilerad panel. Panelen är målad i mörkbrun kulör, och utvändigt försedd med ett ålderdomligt smitt draghandtag och en smidd nyckelskylt. Över pardörren sitter ett vitmålat överljus med tio små, närmast kvadratiska, glasrutor. Runt dörrpartiet är "dörrfoder" målat med vit färg på panelen.

Samtliga fönster på byggnaden utgörs av tvåluftsfönster med tre rutor per båge. Fönstersnickerier är utvändigt målade med vit färg. Fönstren är av enkelglastyp med lösa innerbågar, och glasrutorna utgörs till stor del av handblåst glas. Liksom vid ytterdörren har "foder" målats runt bottenvåningens fönster med vit färg på den faluröda panelen. Bottenvåningens fönster är i ett par fall försedda med äldre beslag av den typ som brukar hänföras till 1800-talets

första hälft. Övriga fönster på bottenvåningen och vindsvåningen hänger på gångjärn av 1900-talstyp, och har hörnbeslag av ett par olika typer som var vanliga runt sekelskiftet 1900 och framåt.

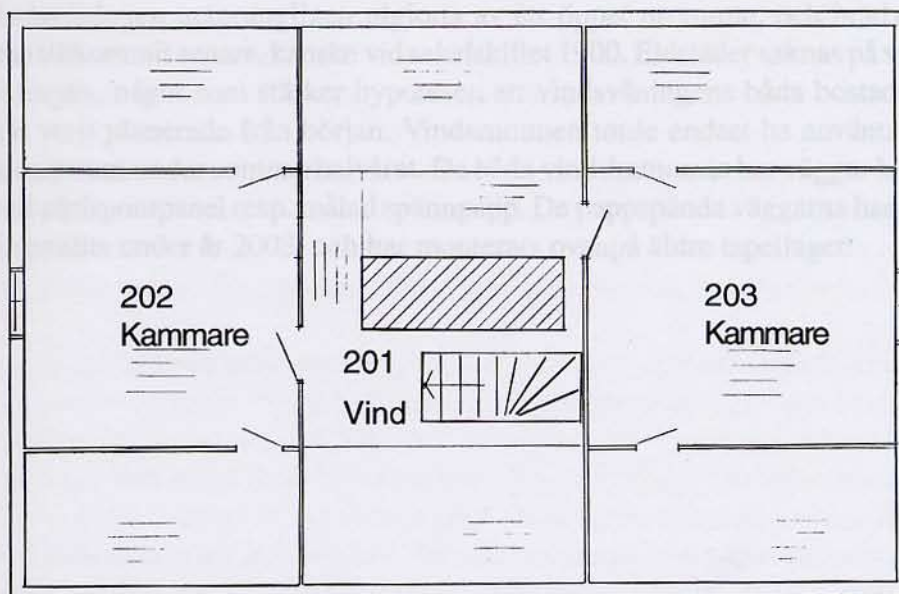
Planlösning

Byggnaden är ett bostadshus uppfört i 1 1/2 plan, där bottenvåningen har en sexdelad plan med köket placerat bakom förstugan. Planen överensstämmer i princip med den som i "Västgötagårdar" av Erixon och Wallin benämnes för "rikare indelad parstuga". På var sida om förstugan och köket finns i södra flygelbyggnaden på Torp två rum vid de två gavlarna. De fyra rummen är storleksmässigt relativt likvärdiga, men det sydöstra rummet är något mindre än övriga rum, och skulle kunna benämnas kammare. På samma sätt är det nordöstra rummet något större än övriga rum, och kan ha varit tänkt som bostadshusets sal.



Planskiss, bottenvåning. Uppmätning 2003-11-26. Skala c:a 1:100.

Vindsvåningen, som nås via en trappa i bottenvåningens förstuga, utgörs av en öppen vind och en vindskammare i vardera gaveln.



Planskiss, vindsvåning. Uppmätning 2003-11-26. Skala c:a 1:100.



Interiör

Bostadshusets interiör karaktäriseras på bottenvåningen av 1800-talets mitt, med mycket få inslag från senare tid. Golvbräder och takbräder är utförda av kilsågade bräder i varierande bredder, ofta upp till 25-30 cm breda. Invändiga snickeridetaler, som foder, golvsocklar och taklister är enkelt profilerade eller oprofilerade, som vittnar om tiden före industriellt tillverkade listverk. Även de halvfranska fyllningsdörrarna, som är av den typ som ofta benämnes "rokokodörr" rimmar väl med den enhetlighet som präglar interiören. Väggar- nas ytskikt utgörs av tapeter från tidigt 1900-tal till 1930-tal.

Bottenvåningens två norra rum är försedda med vardera en honungsgul, rund kakelugn, en modell som brukar dateras till 1800-talets första halva och mitt. De två södra rummens värmekällor utgörs av rörspisar, något som ger dessa två rum en något enklare karaktär. Några moderna värmekällor har aldrig installerats i byggnaden. I köket finns det vitlimmade ugnskomplexet bevarat med bakugn, järnspis och murad spiskupa. Passagen mellan kök och förstuga leder genom ett murat tunnvalv, där bottenvåningens båda eldstads-komplex förenas i en gemensam murstock på vindsvåningen. Till de senare inslagen i interiören hör ett par mindre väggytor i kök och förstuga som klätts med pärlspontpanel. Att dessa ytor, som troligen härör från 1900-talets första årtionden, tillhör de yngre inslagen, säger en del om bottenvåningens välbevarade 1800-talskaraktär.

Vindsvåningen karaktäriseras av en enkelhet, som ofta är fallet i bostadshusens vindsvåningar. Väggarna mellan de olika utrymmena är enkla brädväggar, inte ens de båda vindskamrarna har timrade väggar. Troligen har vindsvåningen ursprungligen utgjorts av ett öppet utrymme, och brädväggarna tillkommit senare, kanske vid sekelskiftet 1900. Eldstäder saknas på vindsvåningen, något som stärker hypotesen att vindsvåningens båda bostadsrum inte varit planerade från början. Vindsrummen torde endast ha använts som bostadsrum under sommarhalvåret. De båda vindskamrarna har väggar klädda med pärlspontpanel resp. målad spännpapp. De pappspända väggarna har iordningställts under år 2003, och har monterats ovanpå äldre tapetlager.

Deep står för en miljö med höga kultur- och naturvärden, där bebyggelse och naturmiljö utgör en viktig beståndsdel. Södra flygelbyggnadens utgångspunkt, utgör den södra flygeln det mest autentiska inslaget i bebyggelsemiljön. Det är därför viktigt att de värden som finns representerade i södra flygelbyggnaden bevaras för framtiden. Torp har varit legligt skyddat sedan år 1943. Detta har dock inte hindrat överarbetet vid tidigare renoveringar, liksom betydande underhåll och felaktigt materialval vid underhållsrepareringar. Utöver södra flygelbyggnaden varit förknippad från senare ingrepp, framstår denna byggnad som en viktig värdebeståndsdel i en kulturhistoriskt perspektiv. Det varnarma bevaringsställandet av vindsvåningens båda gavelrum under år 2003, har ibland varit negativt på byggnadens kulturhistoriska värde. Detta ställer krav på en noggrann och kvalitetsmässig behandling av de båda vindskamrarna, liksom på ett välutvecklat underhållsarbete som innebär att bevara och återställa byggnadens kulturhistoriska värde.

Södra flygelbyggnadens kulturhistoriska värde representeras i första hand av den till stora delar oförändrade 1800-talskaraktären. Både exteriör och interiör, takkonstruktion och byggnadsdetaljer är bärare av de kvaliteter som utmärker denna typ av byggnader. Planlösning, byggnadsdetaljer och byggnadsteknik, eldstäder, ytskikt, byggnadsdetaljer och -konstruktion står från tidigare generationers hantverkskunnande och det långvariga underhållet bidrar till byggnadens värde. Detta värde kan inte ersättas, och man bör se till att det bevaras. Samtidigt är det naturligtvis nödvändigt att byggnaden, efter sådana åtgärder som krävs, åter kan användas som bostad. En kulturhistorisk synpunkt är det viktigt att användningsanpassningar efter de förändringar som byggnaden utgör.

Kulturhistoriskt värde

Torp f.d. ryttmästarboställe berättar om hur ett militärt boställe från indelningsverkets tid kunde se ut och vara organiserat. Även om de större ekonomibyggnaderna, ladugården och stallbyggnaden, inte är uppförda under den tid som Torp fungerade som boställe åt ryttmästare eller kompanichef, så ersatte de två andra större ekonomibyggnader på samma plats. Gårdens läge, planering och utformning vittnar sålunda om Torps långa byggnadshistoria, en kontinuitet som förstärks av det stora antalet fornlämningar på platsen. Indelningsverket var en viktig komponent i hur rikets försvar var organiserat och finansierat under mer än två sekler, varför det kulturhistoriska värdet hos de byggnader och miljöer som speglar denna organisation, är betydande.

Torp utgör en miljö med höga kultur- och naturvärden, där bebyggelsens autenticitet utgör en viktig beståndsdel. Sedan huvudbyggnadens ursprungliga interiör till viss del gick förlorad vid 1950-talets renovering och ombyggnad, utgör den södra flygeln det mest autentiska inslaget i bebyggelsemiljön. Det är därför viktigt att de värden som finns representerade i södra flygelbyggnaden bevaras för framtiden. Torp har varit lagligt skyddat sedan år 1943. Detta har dock inte hindrat ovarsamhet vid tidigare renoveringar, liksom bristande underhåll och felaktigt materialval vid underhållsåtgärder. Eftersom södra flygelbyggnaden varit förskonad från sentida ingrepp, framstår denna byggnad som synnerligen värdefull ur ett kulturhistoriskt perspektiv. Det varsamma iordningställandet av vindsvåningens båda gavelrum under år 2003, har däremot inte inverkat negativt på byggnadens kulturhistoriska värde. Den nivå som har slagits an i samband med iordningsställandet av de båda vindskamrarna, är enligt Västergötlands museum möjlig att förena med ett bibehållande av byggnadens autenticitetsvärde.

Södra flygelbyggnadens kulturhistoriska värde representeras i första hand av den till stor del orörda 1800-talskaraktären. Såväl exteriör som interiör, helhetsintryck och byggnadsdetaljer är bärare av de kvaliteter som tillsammans bidrar till att skapa en ovanligt hög grad av autenticitet. Planlösning, byggnadsmaterial och byggnadsteknik, eldstäder, ytskikt, byggnadsdelar och -detaljer med spår från tidigare generationers hantverkskunnande och det långsamma åldrandet bidrar till byggnadens värde. Detta värde kan lätt slås i spillror, om man inte är medveten om det. Samtidigt är det naturligtvis önskvärt att byggnaden, efter många års törnrosasömn, åter kan användas som bostad. Ur kulturhistorisk synpunkt är det viktigt att användningen anpassas efter de förutsättningar som byggnaden erbjuder.

Skador

Inom ramen för den antikvariska förprojekteringen har det inte varit möjligt att fördjupa sig i skadebilden, men det bör kort nämnas följande. Några omfattande eller alarmerande skador har inte kunnat konstateras på byggnaden. Mindre rötskador har konstaterats på södra fasadens panel, vilket kan tyda på att även stommen är rötskadad. Yttertaket verkar vara tätt, några skador i synliga delar av stickspåntaket har inte noterats. Däremot är skorstenen i behov av ommurning. Kalkstenstrappan uppvisar sättningsskador, och lutar in mot husväggen. I samband med justering av dessa skador bör även sentida cementlagningar i trappan avlägsnas. Mindre rötskador har observerats i brådtaket i rum 103, men för övrigt är interiörerna i stort sett endast slitna och smutsiga. Det bör därvid nämnas att slitaget, patinan, som vittnar om människors bruk av byggnaden, utgör en del av det kulturhistoriska värdet. Eldstädernas funktion är inte undersökta, men troligen är de inte eldningsbara.

Källor

Otryckta källor

Krigsarkivet i Stockholm. Krigskollegii husesynskontors arkiv. Husesynsinstrument: 1735:I, 1768:I, 1839:I och 1863:I.

Lantmäteriets hemsida på Internet, www.lantmateriet.se Historiska kartor. Geografisk karta Torp nr 1, 1690.

Västergötlands museums arkiv i Skara. Ritning å ryttmästarboställe. A.P. Boman. Odaterad litografi. Arkiv: Kungliga Västgöta Regemente. Arkivhandling SA 117, volym 58.

Tryckta källor och litteratur

Ehrensverd, Ulla, Soldatens boning// Kulturmiljövård 2/97, s. 17-23.

Ekonomisk karta över Skaraborgs län, 1877-1882. Kartblad 51, Sköfde. Skala 1:20 000. Konzeptblad till ekonomisk karta framställd av Rikets allmänna kartverk. Fältnätning 1877-1882. Skaraborgs länsmuseum 1986.

Ekonomisk karta över Sverige. Kartblad 8D 5f. Registerkarta, Skaraborgs län. Skala 1:10 000. Rekognoserad 1984. Rikets allmänna kartverk. Lantmäteriet.

Erixon, Sigurd och Wallin, Sigurd, Västgötagårdar. Herremännens och böndernas äldre byggnadskultur i Skaraborgs län. Stockholm 1932.

Grill, C, Statistiskt sammandrag af Svenska Indelningsverket eller Tabellriskiska förteckningar öfver Arméens boställen samt öfver samtliga rusthåll och rothåll i riket. Stockholm 1855.

Hjolman, Birgitta och Björkman, Eva, Vägen till din historia (kapitlet: Försvar). Västergötlands fornminnesförenings tidskrift 1985. Skara 1985.

Laine, Christian, Om en mönsterritning av Carl Hårleman// Kulturmiljövård 2/97, s. 24-28.

Lundahl, Ivar, Ortnamnen i Skaraborgs län. Del XII, Valle härad. Lund 1958.

Sevärdheter i Västergötland - Skaraborgs län. Andra, reviderade upplagan. Falköping 1983.

Skaraborgs länsmuseum, Skara kommun. Kulturhistorisk inventering. Skara 1983.

Svenska gods och gårdar. Skaraborgs län. Norra. Uddevalla 1942.

Vretemark, Maria, Utdrag ur skötselplan över Torp 1:1, Eggby socken, Skara kommun, Västergötland. Kulturhistorisk del. Rapport 2001:3. Västergötlands museum 2001.

Källkritik

Då Torp var en ensamgård och inte låg i ägoblandning med andra gårdar, och dessutom under lång tid fungerat som militärt boställe, har fastigheten inte omfattats av skiftesreformer eller andra förändringar som avsatt spår i lantmäteriets regionala arkiv. På lantmäteriet i Gävle finns en karta med beskrivning från år 1690, d.v.s. innan Torp blev militärt boställe. Kostnaden för avfotografering av denna handling är dock orimlig inom ramen för denna utredning, varför kartan endast studerats via lantmäteriets hemsida på Internet.

Torps ryttmästarboställe har i likhet med många andra statliga fastigheter inte varit försäkrad i Allmänna brandförsäkringsverket, varför det inte finns några värderingsinstrument över Torp i brandförsäkringsverkets arkiv.

På Krigsarkivet i Stockholm förvaras Krigskollegii husesynskontors arkiv och Västgöta regementes arkiv, Boställesdirektionen. Systematiska studier av dessa arkiv, vilket inte varit möjligt inom ramen för denna studie, kan ge en fylligare bild av Torps bebyggelsehistoria. Handlingarna är dock många till antalet (protokoll från ett 30-tal husesyner) och tidsödande att tyda. Det vore emellertid en värdefull framtida forskningsuppgift att gå igenom och tyda samtliga syneprotokoll som upprättats under tiden då Torp fungerat som militärt boställe.

Besiktningensprotokoll

Upprättat den 26 november 2003

Exteriör

Grund

Spritputsad naturstensgrund. Grunden är c:a 30-40 cm hög och saknar ventilationsöppningar. Spritputsning utförd år 2003. Till norra långsidans entré leder en trappa av kalksten. Trappan är utförd med tre blocksteg och ett plan samt sidor av grå kalksten. Under planet har fogning/lagning utförts med cementhaltigt bruk.



Entrétrappa av grå kalksten på norra långsidan. Neg.nr 03/495:3. Foto: Ulf Larsson.

Stomme

Liggande timmer, tjocklek c:a 15 cm.

Fasad

Faluröd stående locklistpanel. Locklister har karnisprofilering och är till viss del spikad med smidd spik. Panelen förefaller till övervägande del vara ursprunglig, dock förekommer sekundärt monterade locklister mellan fönstren på södra långsidan. Sekundärt monterade lister skiljer sig från de ursprungliga vad gäller profilering och tjocklek. Uppmätning av ursprunglig locklist, se sidan 35.

Tak

Maskintillverkat enkupigt lertegel, troligen lagt på 1980-talet. Dito nockpannor. Rak skorsten murad med rött tegel, krans saknas. Tätning mellan skorsten och tegelpannor med murbruk. Profilerade taktassar. Vindskivor, vattbräder och takfotsbräder av faluröda bräder. Hängrännor och stuprör av fabrikslackerad plåt i svart kulör.

Ytterdörr

Inåtgående pardörr till förstugan utgörs av bräddörr av stående breda bräder på bandgångjärn, utvändigt klädd med liggande panel, profilering se skiss på sidan 35. Dörrens utvändiga panel är spåntad på så sätt att varannan panelbräda har not längs båda långsidorna, medan varannan bräda på motsvarande sätt är försedd med fjäder längs båda sidorna. Den utvändiga panelen är spikad med smidd spik till bräddörren. Panelen är målad i mörkbrun kulör, men under detta färglager finns en ockragul kulör. Dörren är utvändigt försedd med ett ålderdomligt smitt draghandtag och en smidd nyckelskylt. På insidan sitter ett öppet fällbomslås. Över pardörren finns ett vitmålat överljus med tio små, närmast kvadratiska, glasrutor. Runt dörrpartiet är "dörrfoder" målat med vit färg på panelen. Något riktigt dörrfoder finns sålunda inte.



*Entrédörr på norra långsidan. Neg.nr 03/468:14. Foto:
Lisa Molander*

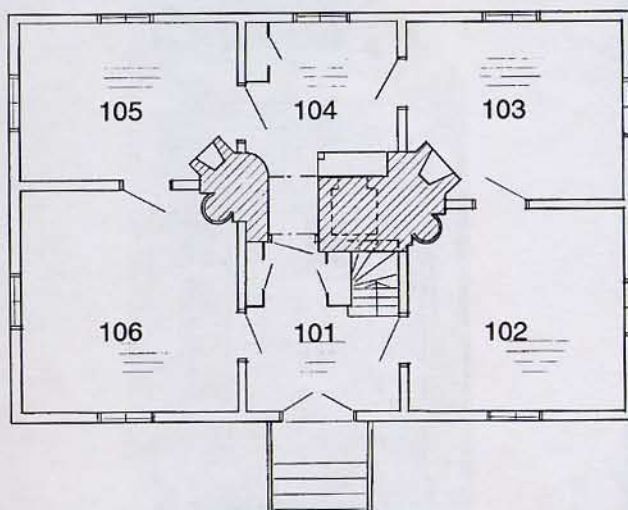
Fönster

Tvåluftsfönster med tre rutor per båge. Fönstersnickerier är utvändigt målade med vit färg. Samtliga fönster på byggnaden är av enkelglastyp med lösa innerbågar. Glasrutorna utgörs till stor del av handblåst glas. Fönsterbågarna är av tre olika typer, där de två äldsta typerna återfinns på bottenvåningens norra fasad respektive på vindsvåningens gavelfönster. Övriga fönster har grövre spröjsverk samt sido-, botten- och överstycken, liksom annan profilering på spröjsar. Bottenvåningens fönster är försedda med vattbräda över och under fönstren, medan utvändigt fönsterfoder saknas. Liksom vid ytterdörren har "foder" målats med vit färg på den faluröda panelen. Flagnande vit färg på vattbräderna avslöjar att dessa tidigare varit avfärgade i fasadens faluröda kulör. Bottenvåningens fönster är i ett par fall försedda med äldre beslag av den typ som brukar hänföras till 1800-talets första hälft. Övriga fönster hänger på gångjärn av 1900-talstyp, och har hörnbeslag av ett par olika typer som var vanliga runt sekelskiftet 1900 och framåt, respektive saknar beslag. Vindsvåningens två gavelfönster är i motsats till bottenvåningen försedda med utvändigt fönsterfoder av vitmålade, oprofilerade bräder, möjligen sekundärt monterade. På vindsvåningens fönster saknas vattbräder. De två vindsfönstren hänger på gångjärn av 1900-talstyp, och har hörnbeslag av sekelskiftestyp.



Östra fönstret på norra fasaden. Neg.nr 03/468:16. Foto: Lisa Molander

Bottenvåning



Plan, bottenvåning.
Obs, ej skalenlig figur.

Rum 101, Förstuga

Tak	Vitmålat bräddtak med 15-30 cm breda bräder, spikade med smidd spik. Taklist av snedställd oprofilerad list resp. hålkälslist.
Väggar	Tapet av 1920-30-talskaraktär. Gulbeige bottenfärg med brunt mönster. Två garderober på var sida om passagen mot rum 104, kök. Tapetdörrar till garderober. Pärlspontpanel, 90 mm bred, målad i ljusgrön kulör, vid trappa till vindsvåning.
Golv	Brädgolv målat i mörkt blågrön kulör. Golvbrädernas bredd 15-27 cm. Två nya golvbräder, obehandlade. Golvsockel typ 1, ljusgrå, förutom vid garderober, där golvsockel typ 2, ljusgrå, är monterad.
Dörrar	Dörr mot rum 102 och rum 106: Dörrblad saknas (ett dörrblad förvaras på vindsvåningen i rum 201). Dörrfoder typ 1, målat i ljusgrå kulör. Dörr mot rum 104: Bräddörr på korta ledgångjärn med liten glasruta (rutans storlek: 18 cm bred, 23 cm hög), målad i ljusgrön kulör. Trycke på dörrbladets framsida (förstuga) till klinka på baksidan (kök). Dörrfoder typ 1, målat i dörrbladets kulör. Ytterdörr: Bräddörr på bandgångjärn, målad i ljusgrå kulör. Dörrfoder typ 1, målat i dörrbladets kulör.
Fönster	Överljus över ytterdörr målad i ljusgrå kulör.
Eldstad	Kökets ugnskomplex sticker in 10-20 cm i förstugan.
Trappa	Trappa till vindsvåning, rum 201. Trappans plan- och sättsteg av trä, som målats i samma kulör som brädgolvet i förstugan. 11 steg, steghöjd 23 cm.
Övrigt	Två väggfasta hatthyllor av trä på var sida om ytterdörren.



Rum 101, Förstuga. I bildens mitt syns dörr till kök och trappan till vindsvåningen. Neg.nr 03/495:9.
Foto: Ulf Larsson



Rum 101, Förstuga. Vy mot norra väggen. I bildens mitt ytterdörrarnas insidor. Neg.nr 03/468:25.
Foto: Lisa Molander

Rum 102, Rum

Tak	Vitmålat resp. obehandlat bräddtak med 23-30 cm breda bräder, spikade med smidd spik. Spår i taket avslöjar att bräderna återanvänts. Taklist av snedställd oprofilerad list.
Väggar	Gobelängtapet av tidig 1900-talskaraktär. Olika bruna och beige toner. Bård vid taklist.
Golv	Brädgolv, obehandlat. Golvbrädernas bredd 15 cm. Golvsockel typ 1, ljusgrå.
Dörrar	Dörr mot rum 101 och rum 103: Dörrfoder typ 1, målat i ljusgrå kulör.
Fönster	Tvåluftsfönster med tre rutor per båge, enkelglas. Fönsterbågarna mot norr tillhör en av de äldre typerna, medan fönstret mot väster har bågar som är något yngre. Fönsterfoder typ 1 vid båda fönstren. Mittpost och fönsterbänk profilerad, se foto nedan. Under fönsterbänken är en horisontell, oprofilerad bräda monterad. Fönster, foder och horisontell bräda målat i vit/ljusgrå kulör.
Eldstad	Rund honungsgul kakelugn med järnluckor.
Trappa	-
Övrigt	-



Rum 102. Detalj av profilerad mittpost och fönsterbänk. Neg.nr 03/495:5. Foto: Ulf Larsson



Rum 102. Vy mot kakelugnen i rummets sydöstra hörn. Neg.nr 03/495:17. Foto: Ulf Larsson



Rum 102. Vy mot norra väggen. Neg.nr 03/468:34. Foto: Lisa Molander

Rum 103, Rum

Tak	Brädtak med 15-30 cm breda bräder, spikade med smidd spik. Målat med gråblå oljefärg. Vit färg under det gråblå färgskiktet. Taklist av snedställd oprofilerad list.
Väggar	Tapet av sen jugendkaraktär, troligen från 1910-talet. Brunbeige bottenfärg med tryck i vitt (linjer och prickar), ljusgrönt och rosa (blombuketter). Bård vid taklist.
Golv	Brädgolv, obehandlat. Golvbrädernas bredd 15 cm. På en del av golvet ligger en grå linoleummatta. Golvsockel typ 1, ljusgrå.
Dörrar	Dörr mot rum 102: Halvfransk fyllningsdörr med tre fyllningar (rokototyp). Ramverk målat i brun kulör, fyllningar i gulockra. Utanpåliggande kammarlås. Stolpgångjärn av s.k. fransk typ. Dörrfoder typ 1, målat i ljusgrå kulör.
Fönster	Dörr mot rum 102: Dörrfoder typ 1, målat i ljusgrå kulör. Tvåluftsfönster med tre rutor per båge, enkelglas. Båda fönstrens bågar är av den något yngre modellen. Fönsterfoder typ 1 vid båda fönstren. Mittpost och fönsterbänk profilerad. Under fönsterbänken är en horisontell, oprofilerad bräda monterad. Fönster, foder och horisontell bräda målat i vit/ljusgrå kulör.
Eldstad	Rektangulär rörspis med öppen eldstad i den nedre delen och en nisch i den övre delen. Spisen är målad med oljefärg i grå kulör. Under det översta färgskiktet finns ett par ljusare gråa färglager, troligen kalk- eller limfärg.
Trappa	-
Övrigt	-



Rum 103. Vy mot rörspis och dörröppning till rum 104, kök. Neg.nr 03/467:13A. Foto: Lisa Molander



Rum 103. Vy mot västra väggen. Till höger i bild syns dörren till rum 102. Neg.nr 03/495:19. Foto: Ulf Larsson

Rum 104, Kök

Tak	Gråmålat bräddtak med 20-30 cm breda bräder, spikade med smidd spik. Vit färg under grått färgskikt. Taklist typ 1, målad i vit/ljusgrå kulör. Vid väggfast skåp: taklist typ 2, målad i vit/ljusgrå kulör. Vid passage mot rum 101, förstuga, utgörs taket av ett slaget tunnvalv, där bottenvåningens murstockar förs samman till en centralt placerad murstock på vindsvåningen.
Väggar	Pärilsponpanel, 90 mm bred, med smal mittelbandslist. Väggfast skåp av slätpanel i sydöstra hörnet. Väggar nedre del målade i brun kulör och övre del i gulockra/beige kulör. Väggar i passage till rum 101, förstuga, utgörs av det vitlimmade murverket till kökets och de östra rummens eldstäder.
Golv	Grå linoleummatta ovanpå brädgolv. Golvbrädernas bredd c:a 15 cm. Golvsockel typ 1, brunmålad. Vid eldstadens murverk saknas golvsockel.
Dörrar	Dörr mot rum 103: Halvfransk fyllningsdörr med tre fyllningar (rokototyp). Ramverk målat i brun kulör, fyllningar i gulockra. Utanpåliggande kammarlås. Stolpgångjärn av s.k. fransk typ. Dörrfoder typ 1, målat i ljusgrå kulör. Dörr mot rum 105: Halvfransk fyllningsdörr med tre fyllningar (rokototyp). Ramverk målat i brun kulör, fyllningar i gulockra. Utanpåliggande kammarlås. Stolpgångjärn av s.k. fransk typ. Dörrfoder typ 2, målat i ljusgrå kulör. Dörr mot rum 101: Bräddörr på träanarar med liten glasruta, målad i gulockra/beige kulör. Dörrfoder saknas.
Fönster	Tvåluftsfönster med tre rutor per båge, enkelglas. Fönstrets bågar är av den något yngre modellen. Fönsterfoder typ 1. Mittpost och fönsterbänk oprofilerad. Fönster och foder målat i vit/ljusgrå kulör.
Eldstad	Ugnskomplex med bakugn och järnspis samt murad spiskupa. Lucka till bakugn av gjutjärn "Norrahammar No 3". Järnspis "Norrahammar No 25". "Fästman" av snidad trästolpe, c:a 10x10 cm, som målats i gulockra/beige kulör.
Trappa	-
Övrigt	Väggfast hylla av trä i sydvästra hörnet av köket.



Rum 104, Kök. Ugnskomplex med bakugn, järnspis och murad spiskupa. Till höger i bild syns dörren till förstugan. Lägga märke till valvslagningen mot förstugan. Neg.nr 03/495:25. Foto: Ulf Larsson



Rum 104, Kök. Vy mot östra väggen. Till höger i bild syns det väggfasta skåpet. Neg.nr 03/467:19. Foto: Lisa Molander

Rum 105, Rum

Tak	Ljust gråmålat brädtak med 15-25 cm breda bräder, spikade med smidd spik. Taklist av 5 cm hög oprofilerad list.
Väggar	Blommönstrad tapet av tidig 1900-talskaraktär. Brunt tryck på beige botten. Bård vid taklist.
Golv	Brädgolv, obehandlat. Golvbrädernas bredd 22-30 cm. Oprofilerad golvsockel, ljusgrå, 16 cm hög.
Dörrar	Dörr mot rum 104: Dörrfoder typ 3, målat i ljusgrå kulör. Dörr mot rum 106: Dörrfoder typ 1, målat i ljusgrå kulör.
Fönster	Tvåluftsfönster med tre rutor per båge, enkelglas. Fönsterbågarna tillhör den yngre typen. Fönsterfoder typ 1 vid båda fönstren. Mittpost och fönsterbänk profilerad vid fönster mot öster, dock saknas horisontell bräda under fönsterbänk. Fönster mot söder har oprofilerad mittpost och fönsterbänk. Under fönsterbänken är en horisontell, oprofilerad bräda monterad. Fönster, foder och horisontell bräda målat i vit/ljusgrå kulör på båda fönstren.
Eldstad	Rektangulär rörspis med öppen eldstad i den nedre delen och en nisch i den övre delen. Spisen är målad i ljusgrå kulör.
Trappa	-
Övrigt	-



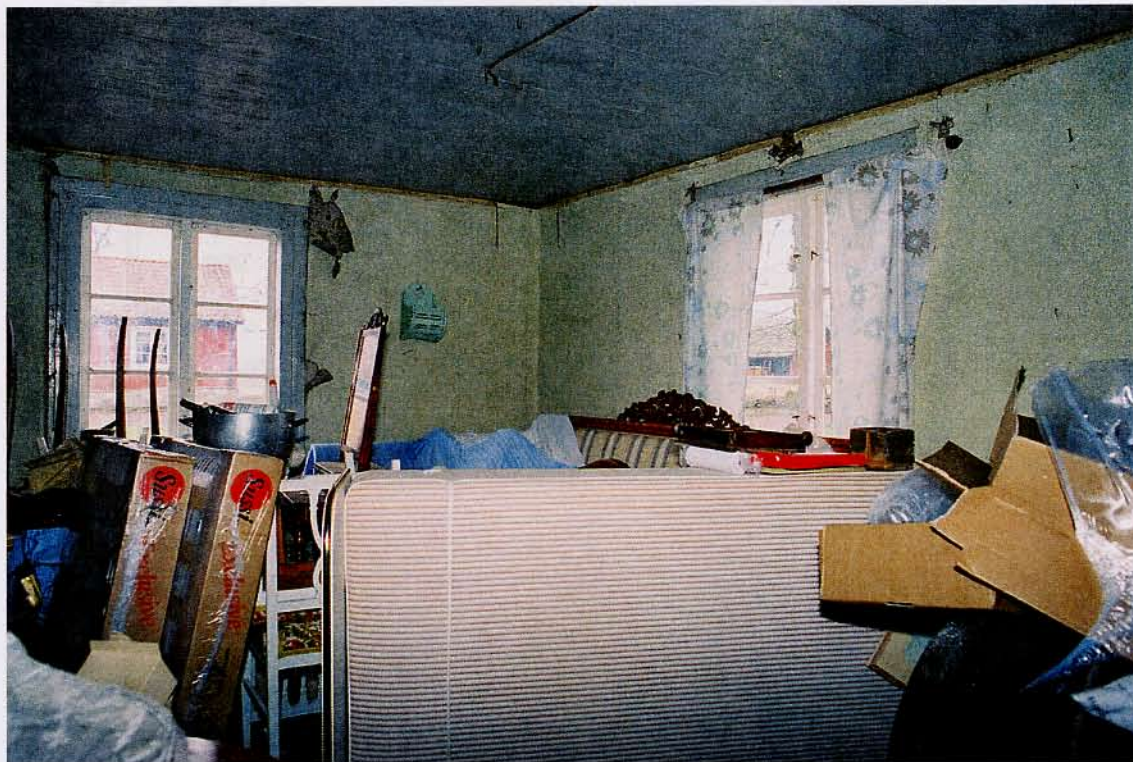
Rum 105. Vy mot östra väggen. Neg.nr 03/495:26. Foto: Ulf Larsson



Rum 105. Vy mot rörspisen i nordvästra hörnet. Neg.nr 03/495:28. Foto: Ulf Larsson

Rum 106, Rum

Tak	Ljust gråmålat bräddtak med 15-30 cm breda bräder, spikade med smidd spik. Taklist av 5 cm hög oprofilerad list.
Väggar	Omönstrad/svagt mönstrad tapet av 1930-talskaraktär. Gulvit kulör. Bård vid taklist.
Golv	Brädgolv, obehandlat. Golvbrädernas bredd 15-22 cm. Oprofilerad golvsockel, ljusgrå, 15 cm hög.
Dörrar	Dörr mot rum 105: Halvfransk fyllningsdörr med tre fyllningar (rokototyp). Ramverk målat i brun kulör, fyllningar i gulockra. Utanpåliggande kammarlås. Stolpgångjärn av s.k. fransk typ. Dörrfoder typ 1, målat i ljusgrå kulör. Dörr mot rum 101: Dörrfoder typ 1, målat i ljusgrå kulör.
Fönster	Tvåluftsfönster med tre rutor per båge, enkelglas. Fönsterbågarna mot norr tillhör den äldre typen, medan fönsterbågarna mot öster är yngre. Fönsterfoder typ 1 vid båda fönstren. Mittpost och fönsterbänk profilerad vid fönster mot norr, dock saknas horisontell bräda under fönsterbänk. Fönster mot öster har oprofilerad mittpost och fönsterbänk. Under fönsterbänken är en horisontell, oprofilerad bräda monterad. Fönster, foder och horisontell bräda målat i vit/ljusgrå kulör på båda fönstren.
Eldstad	Rund honungsgul kakelugn med järnluckor.
Trappa	-
Övrigt	-

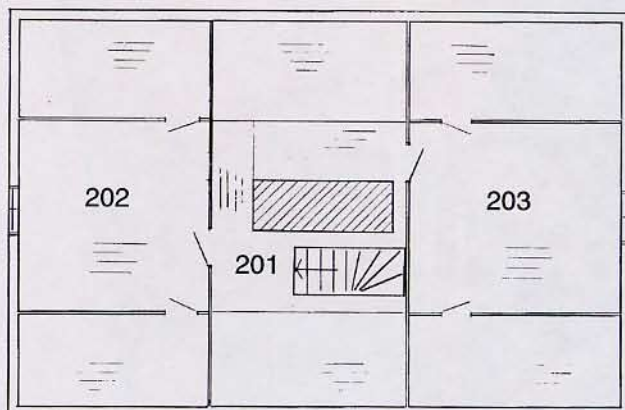


Rum 106. Vy mot nordvästra hörnet. Neg.nr 03/495:30. Foto: Ulf Larsson



Rum 106. Vy mot södra väggen. Till höger i bild skyntar kakelugnen. Neg.nr 03/495:31.
Foto: Ulf Larsson

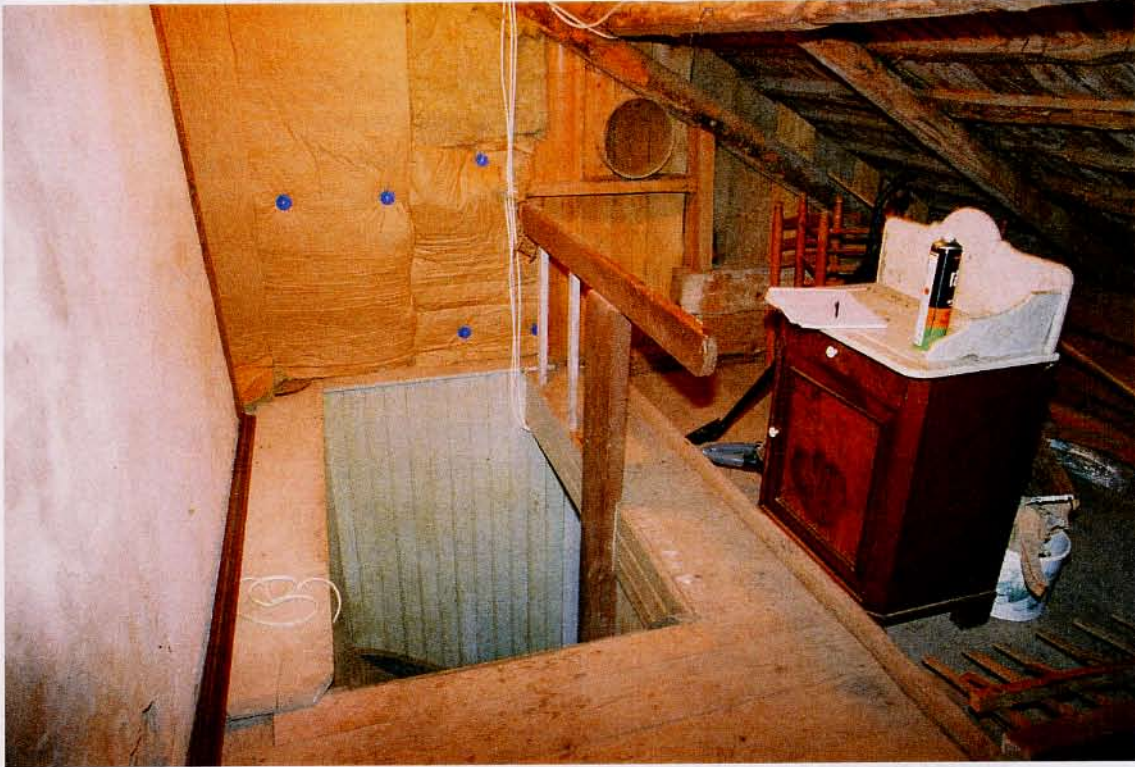
Vindsvåning



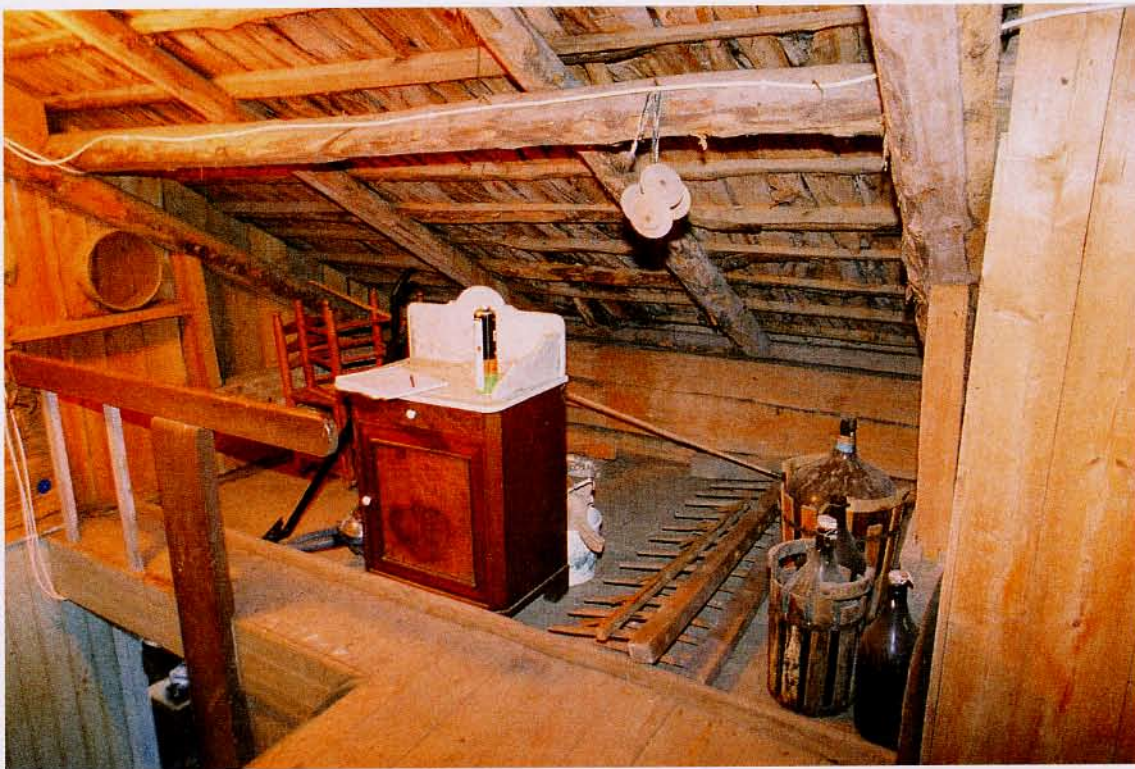
Plan, vindsvåning.
Obs, ej skalentlig figur.

Rum 201, Vind

Tak	Synlig takkonstruktion. Stickspån på räfter, som vilar på sparrar. Sparrar (inbördes avstånd: c:a 125 cm) vilar pånockås, sidoås och den timrade väggens översta stockvarv. Sidoåsar bärs upp av saxar.
Väggar	Brädväggar mot rum 202 och rum 203. Tillfälligt klädda med mineralullsskivor. Yttervägg av liggande timmer.
Golv	Brädgolv, obehandlat. Golvbrädernas bredd 11-19 cm.
Dörrar	Dörr mot rum 202 och rum 203: Dörrfoder saknas.
Fönster	-
Eldstad	Eldstad saknas. Bottenvåningens eldstäder sammanförda till en gemensam murstock på vindsvåningen.
Trappa	Se rum 101. Räcke av trä, brunmålat.
Övrigt	-



Rum 201. I bildens mitt syns öppningen för trappan från bottenvåningen. Neg.nr 03/465:2A.
Foto: Lisa Molander



Rum 201. Vy mot norra takfallet. Neg.nr 03/465:3A. Foto: Lisa Molander

Rum 202, Östra vindskammaren

Tak	Pärlistpanel, 90 mm bred, målade i ljusgrön kulör. Taklist av 40 mm hålkälslist, ljusgrå.
Väggar	Pappspända och målade i ljust gul kulör.
Golv	Brädgolv, obehandlat. Golvbrädernas bredd 11-19 cm. Golvsockel typ 2, ljusgrå.
Dörrar	Dörr mot rum 201: Dörr av pärlspontpanel, 90 mm bred med hyvlad pärla i mitten av varje panelbräda. Dörrfoder typ 2, målade i ljusgrå kulör. Tapetdörrar till vindsförråd.
Fönster	Tvåluftsfönster med tre rutor per båge, enkelglas. Fönsterbågarna tillhör en av de äldre typerna. Fönsterfoder typ 1. Mittpost och fönsterbänk profilerad. Fönster och foder målade i vit/ljusgrå kulör. Nyttillverkad innerbåge monterad. Fönster i innervägg mot rum 201: Enluftsfönster med fyra små rutor, enkelglas. Fönsterbågen tillhör en av de äldre typerna. Fönsterfoder typ 2, ljust gråmålat.
Eldstad	-
Övrigt	Kammaren iordningställd år 2003, varvid tak, golv, dörr och fönster rengjorts, medan väggarna fått nya ytskikt. Elinstallationer till takarmaturer utförd med tvinnad, textilspunnen elkabel.



Rum 202, Östra vindskammaren. Vy mot östra gavelväggen. Neg.nr 03/465:7A. Foto: Lisa Molander



Rum 202, Östra vindskammaren. Vy mot västra väggen. Lägga märke till fönstret mot den oinredda vinden.
Neg.nr 03/465:8A. Foto: Lisa Molander

Rum 203, Västra vindskammaren

Tak	Pärلسpontpanel, 90 mm bred, målad i ljusgrön kulör. Taklist av 40 mm hålkälslist, ljusgrå.
Väggar	Gavelvägg (yttervägg) pappspänd och målad i ljust grön kulör. Övriga väggar klädda med pärlspontpanel, målad i ljusgrön kulör.
Golv	Brädgolv, obehandlat. Golvbrädernas bredd 13,5 cm. Golvsockel typ 2, ljusgrå.
Dörrar	Dörr mot rum 201: Dörr av pärlspontpanel, 90 mm bred med hyvlad pärla i mitten av varje panelbräda. Dörrfoder typ 2, målat i ljusgrå kulör. Dörrar i pärlspontpanel till vindsförråd.
Fönster	Tvåluftsfönster med tre rutor per båg, enkelglas. Fönsterbågarna tillhör en av de äldre typerna. Fönsterfoder typ 1. Mittpost och fönsterbänk profilerad. Fönster och foder målat i vit/ljusgrå kulör. Nyttillverkad innerbåg monterad.
Eldstad	-
Övrigt	Kammaren iordningställd år 2003, varvid tak, golv, panelklädda väggar, dörr och fönster rengjorts, medan gavelväggen fått nytt ytskikt. Elinstallationer till takarmaturer utförd med tvinnad, textilspunnen elkabel.



Rum 203, Västra vindskammaren. Vy mot västra gavelväggen. Neg.nr 03/465:17A. Foto: Lisa Molander



Rum 203, Västra vindskammaren. Vy mot södra väggen. Neg.nr 03/465:19A. Foto: Lisa Molander

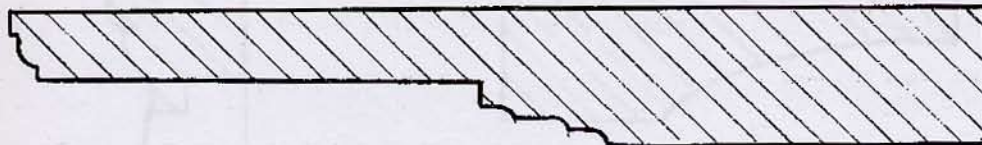
Uppmätning av golvsocklar, dörr- och fönsterfoder, skala 1:1



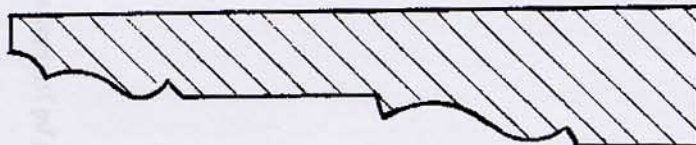
Golvsockel, typ 1



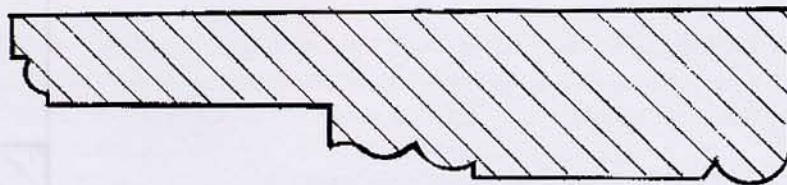
Golvsockel, typ 2



Dörr- och fönsterfoder, typ 1



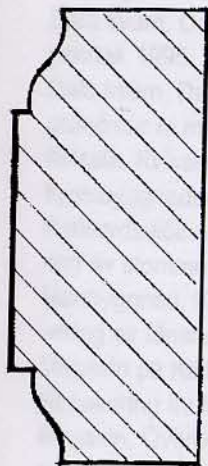
Dörr- och fönsterfoder, typ 2



Dörr- och fönsterfoder, typ 3

Skara kn
Egby sn
Torp 1:2
Södra flygeln

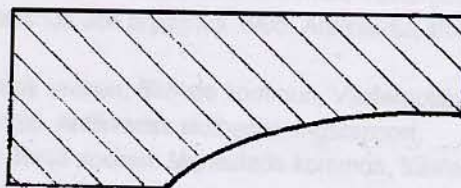
Uppmätning av locklistpanel, dörrpanel och taklister, skala 1:1



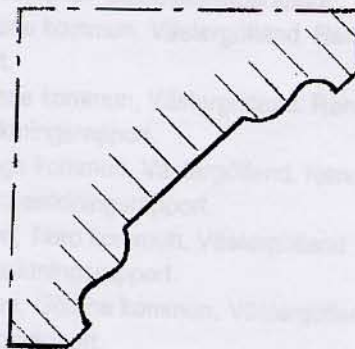
Locklist



Panelbeklädnad på ytterdörrens utsida



Taklist, typ 2



Taklist, typ 1

Rapporter 2003-2004 i ämnet bebyggelse från Västergötlands museum

- 2003:1 Torvströfabriken Ryttaren, maskinhuset, Yllestads socken, Falköpings kommun, Västergötland. Renovering av tak och fasader 2001-2002. Antikvarisk slutbesiktningsrapport.
- 2003:2 Råbäckens hamn, Medelplana socken, Götene kommun, Västergötland. Renovering av rödkajen och sandstenskajen 1996. Antikvarisk slutbesiktningsrapport.
- 2003:3 Drängstugan på Ekebo, Ekebo 2:1, Otterstad socken, Lidköpings kommun, Västergötland. Renovering av grund, stomme och yttertak samt rekonstruktion av spiskomplex 1995. Antikvarisk slutbesiktningsrapport.
- 2003:4 Källegården, Bjällum 6:4, Bolums socken, Falköpings kommun, Västergötland. Renovering av ladugård 1996. Antikvarisk slutbesiktningsrapport.
- 2003:5 Strömsholm, Stora Bjurum 2:4, Bjurums socken, Falköpings kommun, Västergötland. Renovering av ladugård samt vagn- och vedbod 1997. Antikvarisk slutbesiktningsrapport.
- 2003:6 Ladugård, Hov Torstengården 4:5, Bolums socken, Falköpings kommun, Västergötland. Renovering av vasstak 1996. Antikvarisk slutbesiktningsrapport.
- 2003:7 Ladugård, Ugglum 8:11, Ugglums socken, Falköpings kommun, Västergötland. Renovering av vasstak 1996. Antikvarisk slutbesiktningsrapport.
- 2003:8 Almnäs, Almnäs 1:1, Norra Fågelås socken, Hjo kommun, Västergötland. Renovering av smedja, slakthus och bränneribyggnad 1996. Antikvarisk slutbesiktningsrapport.
- 2003:9 Länsmansgården, Österberga 1:1, Berga socken, Mariestads kommun, Västergötland. Renovering av flygelbyggnader och smedja 1996. Antikvarisk slutbesiktningsrapport.
- 2003:10 Storegården, Norra Vånga 14:2, Norra Vånga socken, Vara kommun, Västergötland. Renovering av magasin, arrest, bostadshus och bryggghus 1995. Antikvarisk slutbesiktningsrapport.
- 2003:11 Mellomgården, Källsäter 3:6, Locketorps socken, Skövde kommun, Västergötland. Renovering av yttertak på loge och vedbod 1995. Antikvarisk slutbesiktningsrapport.
- 2003:12 Smedja på Bölstad gård, Bölstad 2:8, Torsö socken, Mariestads kommun, Västergötland. Renovering av yttertak 1996. Antikvarisk slutbesiktningsrapport.
- 2003:13 Årås, Årås 1:11, Södra Råda socken, Gullspångs kommun, Värmland, Västra Götalands län. Renovering av stall, magasin och mangelbod 1996. Antikvarisk slutbesiktningsrapport.
- 2003:14 Spannmålsmagasin/elkvarn, Kv. Falken, Järpås socken, Lidköpings kommun, Västergötland. Renovering av yttertak m.m. 1996-1997. Antikvarisk slutbesiktningsrapport.
- 2003:15 Körhus, Noleby 2:7, Fyrunga socken, Vara kommun, Västergötland. Renovering av halm-tak 1995. Antikvarisk slutbesiktningsrapport.
- 2003:16 Svenstorp, Svenstorp 2:1, Fröjereds socken, Tidaholms kommun, Västergötland. Renovering av trädgårdsmästarbostad och mangelbod 1995. Antikvarisk slutbesiktningsrapport.
- 2003:17 Norra och södra ladugården, Klockarbolet 9:1, Odensåkers socken, Mariestads kommun, Västergötland. Renovering av vasstak 1997. Antikvarisk slutbesiktningsrapport.
- 2003:18 Dala kvarn, Dalakvarn 1:9, Ledsjö socken, Götene kommun, Västergötland. Renovering av yttertak 1995. Antikvarisk slutbesiktningsrapport.
- 2003:19 Dala kvarn, Dalakvarn 1:9, Ledsjö socken, Götene kommun, Västergötland. Renovering av grundmur m.m. 1996-1997. Antikvarisk slutbesiktningsrapport.
- 2003:20 Kvissle, Kvissle 1:1, Trävattna socken, Falköpings kommun, Västergötland. Renovering av flygelbyggnader och kvarn 1995. Antikvarisk slutbesiktningsrapport.
- 2003:21 Balteryds kölna, Balteryd 1:18, Kyrkefalla socken, Tibro kommun, Västergötland. Renovering av stomme och tak 1995. Antikvarisk slutbesiktningsrapport.
- 2003:22 Manbyggnad, Kollängen 1:4 m.fl., Husaby socken, Götene kommun, Västergötland. Renovering av fönster 1996. Antikvarisk slutbesiktningsrapport.
- 2003:23 Magasin på Källstorp, Källstorp 1:30, Örslösa socken, Lidköpings kommun, Västergötland. Renovering av fönster och dörrar 1995-1996. Antikvarisk slutbesiktningsrapport.
- 2003:24 Magasin, Överby 1:48, Udenäs socken, Karlsborgs kommun, Västergötland. Renovering av yttertak och stomme 1995-1996. Antikvarisk slutbesiktningsrapport.
- 2003:25 Kv. Katten 2, Mariestads stad och kommun, Västergötland. Renovering av yttertrappa 2001. Antikvarisk slutbesiktningsrapport.

- 2003:26 Kv. Katten 2, Mariestads stad och kommun, Västergötland. Renovering av del av skiffertak 2000. Antikvarisk slutbesiktningsrapport.
- 2003:27 Karlsfors, Karlsfors 3:1, Bergs socken, Skövde kommun, Västergötland. Renovering av arbetarebostäder 1995. Antikvarisk slutbesiktningsrapport.
- 2003:28 Seltorp, Seltorp 3:1, Segerstads socken, Falköpings kommun, Västergötland. Renovering av norra flygelbyggnaden 1994. Antikvarisk slutbesiktningsrapport.
- 2003:29 Villa Giacomina, Villa Giacomina 1:13, Gösslunda socken, Lidköpings kommun, Västergötland. Renovering av magasin 1994. Antikvarisk slutbesiktningsrapport.
- 2003:30 Manbyggnad, Ekebo 1:29, Otterstads socken, Lidköpings kommun, Västergötland. Om- och tillbyggnad 1994-1995. Antikvarisk slutbesiktningsrapport.
- 2003:31 Kavlös, Kavlös 1:3, Hömbs socken, Tidaholms kommun, Västergötland. Renovering av östra flygelbyggnaden 1994-1995. Antikvarisk slutbesiktningsrapport.
- 2003:32 Lövboden, Lövboden 2:1, Ugglums socken, Falköpings kommun, Västergötland. Renovering av ladugård 1997. Antikvarisk slutbesiktningsrapport.
- 2003:33 Håbergs huvudbyggnad, Håberg 1:15, Flo socken, Grästorps kommun, Västergötland. Renovering av del av skiffertak 1996. Antikvarisk slutbesiktningsrapport.
- 2003:34 Gammalstorp, Gammalstorp 2:19, Tuns socken, Lidköpings kommun, Västergötland. Renovering av yttertak och stomme på västra flygelbyggnaden 1996. Antikvarisk slutbesiktningsrapport.
- 2003:35 Villa Ekhammar, kv. Aspen 1, Lindgatan 4, Hjo stad och kommun, Västergötland. Renovering av verandor m.m. 2001. Antikvarisk slutbesiktningsrapport.
- 2003:36 Societetsvillan, Villa n_o 2, Mössebergsparken, Mösseberg 49:29, Falköpings stad och kommun, Västergötland. Utvändig ommålning m.m. 2001-2002. Antikvarisk slutbesiktningsrapport.
- 2003:37 Sjötorp, Lyrestads socken, Mariestads kommun, Västergötland. Renovering av pirar och vågbrytare 1995. Antikvarisk slutbesiktningsrapport.
- 2003:38 Kyrketorps kapell, Friabäck 1:4, Fredsbergs socken, Töreboda kommun, Västergötland. Kulturhistorisk dokumentation.
- 2003:39 Johannesberg. Kulturhistorisk utredning av f.d. anstalt för förståndshandikappade i Mariestad.
- 2003:40 Istrums kapell. Istrum 3:14, Istrums socken, Skara kommun, Västergötland. Kulturhistorisk dokumentation.
- 2003:41 Brogården. Torbjörntorp 10:1, Torbjörntorps socken, Falköpings kommun, Västergötland. Renovering av tak 2002. Antikvarisk slutbesiktningsrapport.
- 2003:42 Långebergsmad. Lövåsa 1:22, Synnerby socken, Skara kommun, Västergötland. Renovering av vasstak 2002. Antikvarisk slutbesiktningsrapport.
- 2004:1 Anestad Västergården. Främmestads socken, Essunga kommun, Västergötland. Renovering av skorstenar 2003. Antikvarisk slutbesiktningsrapport.
- 2004:2 Flakabergsstugan. Uppsala 2:1, Ugglums socken, Falköpings kommun, Västergötland. Renovering av tak 2001. Antikvarisk slutbesiktningsrapport.
- 2004:3 F.d. Flickskolans huvudbyggnad. Granen 2, Skara socken, Skara kommun, Västergötland. Renovering av tak 2002. Antikvarisk slutbesiktningsrapport.
- 2004:4 "Klosterkvarnen" på Forentorp. Forentorp 1:2, Gudhems socken, Falköpings kommun, Västergötland. Renovering av ytterväggar och bjälklag 2002. Antikvarisk slutbesiktningsrapport.
- 2004:5 Gammalstorp. Gammalstorp 2:19, Tuns socken, Lidköpings kommun, Västergötland. Renovering av fönster på västra flygeln 2002. Antikvarisk slutbesiktningsrapport.
- 2004:6 Hönsäter. Österplana socken, Götene kommun, Västergötland. Putsarbeten på huvudbyggnaden och trädgårdsmurarna 2001-2003. Antikvarisk slutbesiktningsrapport.
- 2004:7 Anestad Västergården. Främmestads socken, Essunga kommun, Västergötland. Renovering av tak på ladugården 2001-2003. Antikvarisk slutbesiktningsrapport.
- 2004:8 Ryttmästarbostället Torp. Torp 1:2, Eggby socken, Skara kommun, Västergötland. Renovering av bostadshus 2003. Antikvarisk slutbesiktningsrapport.

- 2004:9 Borrabo ladugård. Borrabo 1:9, Trävattna socken, Falköpings kommun, Västergötland.
Renovering av vasstak 2003. Antikvarisk slutbesiktningsrapport.
- 2004:10 Torps f.d. ryttmästarboställe. Torp 1:2, Eggby socken, Skara kommun, Västergötland.
Södra flygelbyggnaden. Antikvarisk förprojektering/Dokumentation.



Handläggare: U. Larsson

Ad dnr: 87/05

Datum: 2007-12-13

Lst dnr: 434-19406-2005

Lst datum: 2005-07-08

Birgitta och Thomas Paulson
Berghemsvägen 1
285 91 HELSINGBORG

Antikvarisk slutbesiktning av renovering av södra flygelbyggnaden på Torp på fastigheten Torp 1:2, Eggby socken, Skara kommun, Västergötland

Västergötlands museum översänder härmed rapport över utförd renovering av rubricerade byggnad.

Den antikvariska slutbesiktningen utfördes den 26 oktober 2006, och rapport med fotobilaga har sammanställts under hösten 2007. Rapporten föreligger i ett original som arkiveras på Västergötlands museum.

VÄSTERGÖTLANDS MUSEUM

Ulf Larsson
1:e antikvarie

Kopia till: Länsstyrelsen Västra Götaland, Kulturmiljöenheten (2 ex, varav 1 ex för arkivering)
Ywonne Lilja, Ritningen Arkitektbyrå AB, Torggatan 12, 541 30 Skövde
akten
UL
A&B



Handläggare: U. Larsson

Ad dnr: 232/03

Datum: 2004-04-01

Lst dnr: 434-77402-2003

Lst datum: 2003-11-28

Thomas Paulson
Berghemsvägen 1
255 91 HELSINGBORG

**Antikvarisk förprojektering / dokumentation av södra flygeln på fastigheten
Torp 1:2, Eggby socken, Skara kommun, Västergötland**

Västergötlands museum översänder härmed rapport över utförd antikvarisk förprojektering / dokumentation av södra flygeln på fastigheten Torp 1:2, Eggby socken, Skara kommun, Västergötland.

Dokumentationen utfördes den 26 november 2003, och rapporten har färdigställts under vintern 2003 - 2004. Rapporten föreligger i ett original som arkiveras på Västergötlands museum.

VÄSTERGÖTLANDS MUSEUM

Ulf Larsson
1:e antikvarie

Kopia till: Länsstyrelsen, kulturmiljöenheten (2 ex, varav 1 ex för arkivering)
Garnisonsmuseet i Skövde, Box 604, 541 29 Skövde
akten
UL

SKARA

Gamla ekar i Torp ska

VALLE: Flera tusen särskilt värdefulla lövträd ska räddas i Västra Götaland.

Några av dem ligger i Torp i Valleområdet.

Samtidigt förbättras också miljön för många utrotningshotade insekter och växter.

De flesta områdena där de skyddsvärda träden växer inventerades av länsstyrelsen under 2005 och 2006.

Nästan 7300 träd anses skyddsvärda och av dessa beskrivs drygt 4000 som jätteträd.

– Kriteriet för ett jätteträd är att stammen har en diameter i brösthöjd på en meter eller en omkrets på 314 centimeter, säger Andreas Furustam, biolog på länsstyrelsens naturvårdsenhet.

Röjning

Just nu pågår pågår röjningsarbeten av sly och ungräd runt ett 50-tal stora gamla lövträd i Torp.

– Det är framför allt ekar. De vill ha ljus och luft omkring sig, säger Andreas Furustam.

En gång i tiden stod de gamla träden fritt men har sedan fått trängas med uppkomlingar till



Uppstädat. Precis som eken vill ha det.

ungräd som inte skulle ha fått chansen alls om marken setts efter.

– Området är gammal betesmark som är obetad sedan länge. Fördelen med djur är att de tar all ny sly vilket innebär att man slipper att gå och röja.

Det är inte bara jätteträden som anses skyddsvärda utan också en del ihåliga träd eller andra träd som står i dålig jord och därför växer långsamt. Många av dem är boning för utrotningshotade lavar, mossor, svampar och insekter.

Kan bli urgammal

På Brunsbo ängar växer drygt 1500 träd som länsstyrelsen har extra uppsyn över. Det



Fällda ungräd. Måste lämna plats åt gammal-eken.

området är redan betad hagmark och röjningsarbete behövs inte.

– Däremot kan man fundera på att gallra, även om det tar emot att ta ned en ek. Man gör det för att andra ekindivider ska må bättre och för att få en

a få mer luft och ljus



Svängrum. Ekar vill ha ljus och rymd.

Bild: PER STERN

kontinuitet i återväxten bland hotade arter som finns påträddet. När ett träd dör måste insekterna ta sig till ett nytt träd och det får inte vara för långt bort, säger Andreas Furustam.

Medelåldern på ekar vars stam har en diameter på en meter är ungefär 200 år.

– Fast det spelar stor roll hur god jorden är, så det kan skilja mycket i ålder. En ek kan bli

1 000 år om den står fritt och har tur, säger Andreas Furustam.

PER STERN

varared.sklt@vgt.se
0511-77 01 00